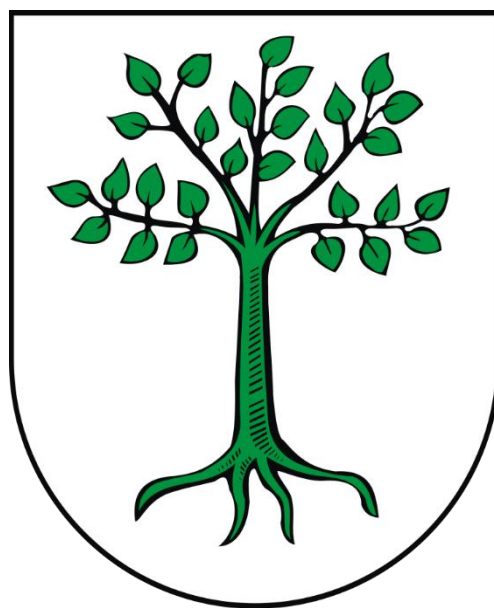


STRATEGIA ROZWOJU GMINY
KRUSZWICA NA LATA 2018-2028



2018

SPIS TREŚCI

1.	Wprowadzenie i metodologia	3
2.	Zgodność z dokumentami strategicznymi (krajowymi, regionalnymi oraz lokalnymi).....	5
2.1.	Dokumenty krajowe	5
2.2.	Dokumenty regionalne	6
2.3.	Dokumenty lokalne	8
3.	Diagnoza gminy z wnioskami.....	10
3.1.	Lokalizacja.....	10
3.2.	Demografia	13
3.3.	Opieka społeczna	19
3.4.	Edukacja.....	23
	Wychowanie przedszkolne	25
	Szkolnictwo podstawowe	26
3.5.	Rynek pracy	28
3.6.	Gospodarka.....	31
3.7.	Rolnictwo	37
3.8.	Zasoby mieszkaniowe	39
3.9.	Infrastruktura techniczna	41
	Drogi i ścieżki rowerowe	41
	Sieć wodociągowa	49
	Sieć kanalizacyjna	51
	Sieć gazowa	52
	Sieć energetyczna.....	53
3.10.	Turystyka, rekreacja i sport.....	55
3.11.	Przyroda i środowisko naturalne	66
3.12.	Analiza SWOT.....	70
4.	Wizja Gminy Kruszwica	73
5.	Misja Gminy Kruszwica	74
6.	Cele strategiczne i operacyjne.....	75
7.	Partycypacja społeczna – wyniki konsultacji społecznych	80
8.	Fiansowanie PRIORYTETÓW Strategii	86
9.	System wdrażania, monitoringu i kontroli Strategii	87
	Spis tabel	89
	Spis rysunków	89
	Spis fotografii	90

1. WPROWADZENIE I METODOLOGIA

Strategia rozwoju Gminy Kruszwica na lata 2018-2028 stanowi perspektywiczny plan, który określa strategiczne schematy rozwoju, wytycza kierunki działania w postaci celów i zadań operacyjnych oraz wskazuje środki finansowe i ich źródła niezbędne do realizacji przyjętych celów i zadań. Strategia zawiera zasady i sposoby zarządzania Gminą w dłuższym horyzoncie czasowym określając działania jakie należy podjąć, aby Gmina mogła funkcjonować, a przede wszystkim rozwijać się w założonych kierunkach.

Niniejsza dokumentacja została opracowana w zgodzie z obowiązującymi przepisami prawa, a w szczególności z:

- Ustawą z dnia 6 grudnia 2006 r., o zasadach prowadzenia polityki rozwoju (Dz. U. z 2017 r. poz. 1475. z późn. zm.) w zakresie metodyki pracy;
- Ustawą z dnia 8 marca 1990 r., o samorządzie gminnym (Dz.U. z 2018 r. poz. 994 z późn. zm.) w zakresie dotyczącym planowania;
- Ustawą z dnia 3 października 2008r., o udostępnianiu informacji o środowisku i jego ochronie, udziale społeczeństwa w ochronie środowiska oraz o ocenach oddziaływania na środowisko (Dz.U. z 2017 r. poz. 1999 z późn. zm.) w zakresie przeprowadzenia oddziaływania na środowisko.

Pierwszym krokiem do opracowania Strategii było powołanie Zespołu ds. opracowania Strategii Rozwoju Gminy Kruszwicy na lata 2018-2028. Zespół powstał na mocy Zarządzenia nr 76/18 Burmistrza Kruszwicy z dnia 11 lipca 2018 roku. W dokumencie określono zasady oraz podzielono zadania pomiędzy członków zespołu w celu sporządzenia Strategii dla Gminy Kruszwica.

Powyższe Zarządzenie pozwoliło ustalić również kolejność etapów i prac zespołu. Tworzenie przedmiotowego dokumentu można podzielić na następujące etapy:

- Etap I – spotkania warsztatowe oraz zbieranie danych statystycznych pozwalających na stworzenie diagnozy Gminy Kruszwica;
- Etap II – stworzenie projektu Strategii Rozwoju Gminy Kruszwica na lata 2018-2028;
- Etap III – przeprowadzenie konsultacji społecznych nad projektem dokumentu;
- Etap IV – weryfikacja uwag złożonych podczas konsultacji społecznych oraz stworzenie ostatecznej wersji dokumentu;

- Etap V – zatwierdzenie Strategii.

Niniejszy dokument strategiczny został skonstruowany w taki sposób, aby zaprezentować proces tworzenia założeń oraz celów Strategii Rozwoju Gminy Kruszwica na lata 2018-2028.

Dokument składa się z dwóch części:

- **Część I** – Diagnoza strategiczna Gminy Kruszwica, obejmująca szeroki wachlarz sfer życia i rozwoju Gminy. Celem diagnozy jest zobrazowanie w sposób subiektywny, przy pomocy danych statystycznych, potencjału społeczno-ekonomicznego Gminy. Diagnoza jest zasadniczym punktem wyjścia do sformułowania kierunków działań oraz na dalszym etapie celów rozwojowych Gminy Kruszwica na lata 2018-2028.
- **Część II** – jest to wypadkowa wniosków wyciągniętych z części pierwszej opracowania. Zawiera konkretne działania Gminy Kruszwica do 2028 roku, w których skład wchodzi następujące elementy: misja, wizja, rozwój, cele strategiczne i operacyjne, partycypacja społeczna, finansowanie oraz sposób monitorowania i ewaluacji Strategii Rozwoju Gminy Kruszwica.

2. ZGODNOŚĆ Z DOKUMENTAMI STRATEGICZNYMI (KRAJOWYMI, REGIONALNYMI ORAZ LOKALNYMI)

2.1. DOKUMENTY KRAJOWE

Tabela 1. Zgodność z dokumentami na szczeblu krajowym

Dokument strategiczny	Zgodność z założeniami dokumentu
Strategia Rozwoju Kraju 2020	<p>Strategia Rozwoju Kraju 2020 jest istotnym elementem nowego systemu zarządzania rozwojem kraju, którego fundamenty zostały określone w znowelizowanej ustawie z dnia 6 grudnia 2006 r. o zasadach prowadzenia polityki rozwoju (Dz.U. z 2009 r. Nr 84, poz. 712, z późn. zm.) oraz w przyjętym przez Radę Ministrów 27 kwietnia 2009 r. dokumencie Założenia systemu zarządzania rozwojem Polski. Strategii Rozwoju Gminy Kruszwica na lata 2018-2028 jest spójna z następującymi obszarami interwencji, celami oraz priorytetami rozwojowymi Strategii Rozwoju Kraju 2020:</p> <p>a) Obszar strategiczny II. Konkurencyjna gospodarka</p> <p>Cel II.2. Wzrost wydajności gospodarki</p> <p>II.2.4. Poprawa warunków ramowych dla prowadzenia działalności gospodarczej</p> <p>Cel II.4. Rozwój kapitału ludzkiego</p> <p>II. 4.1. Zwiększanie aktywności zawodowej</p> <p>II. 4.2. Poprawa jakości kapitału ludzkiego</p> <p>Cel II.6. Bezpieczeństwo energetyczne i środowisko</p> <p>II.6.2. Poprawa efektywności energetyczne</p> <p>II.6.4. Poprawa stanu środowiska</p> <p>b) Obszar strategiczny III. Spójność społeczna i terytorialna</p> <p>Cel III.1. Integracja społeczna.</p> <p>III.1.1. Zwiększenie aktywności osób wykluczonych i zagrożonych wykluczeniem społecznym</p> <p>Cel III.2. Zapewnienie dostępu i określonych standardów usług publicznych</p> <p>III.2.1. Podnoszenie jakości i dostępności usług publicznych</p>
Krajowa Strategia Rozwoju Regionalnego 2010 – 2020: Regiony, Miasta, Obszary wiejskie	<p>Krajowa Strategia Rozwoju Regionalnego 2010 – 2020: Regiony, Miasta, Obszary wiejskie jest dokumentem strategicznym określającym cele i sposób działania podmiotów publicznych w odniesieniu do polskiej przestrzeni dla osiągnięcia strategicznych celów rozwoju kraju. Dokument wyznacza cele polityki rozwoju regionalnego, skierowane do obszarów wiejskich i miejskich. Ponadto definiuje ich relacje w odniesieniu do innych polityk publicznych o wyraźnym terytorialnym ukierunkowaniu. Strategia Rozwoju Gminy Kruszwica na lata 2018-2028 jest zgodna z następującymi celami szczegółowymi KSRR:</p> <p>Cel 2 – Budowanie spójności terytorialnej i przeciwdziałanie marginalizacji obszarów problemowych.</p> <p>2.2 – Wspieranie obszarów wiejskich o najniższym poziomie dostępu mieszkańców do dóbr i usług warunkujących możliwości rozwojowe.</p>

<p>Koncepcja Przestrzennego Zagospodarowania Kraju 2030</p>	<p>Jest to jeden z najważniejszych krajowych dokumentów strategicznych dotyczący zagospodarowania przestrzennego kraju. Założenia Strategii są zgodne z:</p> <ul style="list-style-type: none"> a) celem 2: Poprawa spójności wewnętrznej i terytorialne równoważenie rozwoju kraju poprzez promowanie integracji funkcjonalnej, tworzenie warunków dla rozprzestrzeniania się czynników rozwoju, wielofunkcyjny rozwój obszarów wiejskich oraz wykorzystanie potencjału wewnętrznego wszystkich terytoriów. b) celem 3: Poprawa dostępności terytorialnej kraju w różnych skalach przestrzennych poprzez rozwijanie infrastruktury transportowej i telekomunikacyjnej <p>Działania podejmowane w ramach Strategii Rozwoju będą polegać między innymi na zwiększeniu dostępu i jakości kształcenia, rozwojowi infrastruktury edukacyjnej, zwiększanie dostępności transportowej wewnątrz regionu.</p>
<p>Strategia Rozwoju Kapitału Ludzkiego 2020 (SRLK)</p>	<p>Strategia Rozwoju Kapitału Ludzkiego jest jedną z dziewięciu strategii zintegrowanych. Zgodnie z przepisami ustawy z dnia 6 grudnia 2006 r. o zasadach prowadzenia polityki rozwoju (art. 13 ust. 1) jest ona spójna ze Strategią Rozwoju Kraju 2020. Założenia Strategii są zgodne z:</p> <ul style="list-style-type: none"> a) Cel Szczegółowy 3. Poprawa sytuacji osób i grup zagrożonych wykluczeniem społecznym. b) Cel szczegółowy 5. Podniesienie poziomu kompetencji oraz kwalifikacji obywateli

Źródło: Opracowanie własne

2.2. DOKUMENTY REGIONALNE

Tabela 2. Zgodność z dokumentami na szczeblu regionalnym

Dokument strategiczny	Zgodność z założeniami dokumentu
<p>Strategia rozwoju województwa kujawsko-pomorskiego do roku 2020 – Plan modernizacji 2020+</p>	<p>Strategia rozwoju województwa kujawsko-pomorskiego jest narzędziem samorządowym dającym wsparcie decyzyjne, hierarchizację wagi projektów i miernikiem stopnia osiągnięcia założonych celów. Projekt wpisuje się w następujące priorytety wyróżnione w strategii:</p> <ul style="list-style-type: none"> -konkurencyjna gospodarka, -modernizacja przestrzeni wsi i miast, -nowoczesne społeczeństwo. <p>Projekt działa w ramach celu strategicznego: Aktywne Społeczeństwo i sprawne usługi, który obejmuje następujące kierunki w ramach Strategii:</p> <ul style="list-style-type: none"> - promocja aktywności społecznej, samorozwoju i idei kształcenia przez całe życie; - realizacja infrastruktury dla rozwoju rekreacji, sportu masowego i amatorskiego; - rozwój bazy i promocja wychowania żłobkowego; - promocja aktywności fizycznej; - zapewnienie wysokiego poziomu nauczania na wszystkich poziomach edukacji.
	<p>Strategia rozwoju województwa skupia się na kierunkach, które mogą być kształtowane w ramach polityki Samorządu Województwa, ale rolą strategii</p>

<p>Założenia polityki terytorialnej województwa kujawsko-pomorskiego na lata 2014-2020</p>	<p>jako instrumentu zarządzania rozwojem regionu jest także oddziaływanie na obszary i sfery nie będące w bezpośrednim związku z działaniami Samorządu. Strategia będzie odnosiła się do dwóch sfer: modernizacji przestrzeni oraz modernizacji społeczeństwa. Zakres „modernizacji” w ramach Strategię Rozwoju Gminy Kruszwica na lata 2018-2028 obejmuje aktywizację społeczną.</p>
<p>Regionalny Program Operacyjny Województwa Kujawsko - Pomorskiego na lata 2014-2020</p>	<p>Regionalny Program Operacyjny Województwa Kujawsko-Pomorskiego na lata 2014-2020 (RPO WK-P na lata 2014-2020 lub Program) zatwierdzony przez Komisję Europejską 17 grudnia 2014 r., został przygotowany w oparciu o regulacje zawarte w tzw. „pakiecie legislacyjnym” dla Polityki Spójności na lata 2014-2020. Strategii Rozwoju Gminy Kruszwica na lata 2018-2028 jest spójny z następującymi osiami priorytetowymi oraz założonymi dla nich celami strategicznymi:</p> <p>Oś priorytetowa 3: Efektywność energetyczna i gospodarka niskoemisyjna w regionie Cel szczegółowy: Zwiększony udział energii ze źródeł odnawialnych w produkcji energii w województwie</p> <p>Oś priorytetowa 4: Region przyjazny środowisku Cel szczegółowy 3: zwiększony odsetek ludności korzystającej z systemu oczyszczania ścieków zgodnego z dyrektywą dotyczącą ścieków komunalnych</p> <p>Oś priorytetowa 5: Spójność wewnętrzna i dostępność zewnętrzna regionu Cel szczegółowy 1: zwiększona dostępność transportowa drogowa województwa</p> <p>Oś priorytetowa 6: Solidarne społeczeństwo i konkurencyjne kadry Cel szczegółowy 2: Zwiększony dostęp do usług społecznych, Cel szczegółowy 4: Lepsza jakość usług edukacyjnych w zakresie szkolnictwa zawodowego Cel szczegółowy 5: Lepszy dostęp do usług edukacyjnych w zakresie wychowania przedszkolnego</p> <p>Oś priorytetowa 8 aktywni na rynku pracy Cel szczegółowy 5: zwiększenie dostępności miejsc świadczenia usług opieki nad dziećmi do lat 3</p> <p>Oś priorytetowa 9: Solidarne społeczeństwo Cel szczegółowy 1: Aktywna integracja osób zagrożonych ubóstwem lub wykluczeniem społecznym poprzez poprawę i wzmocnienie ich zdolności do zatrudnienia, Cel szczegółowy 3: Zwiększenie dostępności usług społecznych w szczególności usług środowiskowych, opiekuńczych oraz usług wsparcia rodziny i pieczy zastępczej dla osób zagrożonych ubóstwem lub wykluczeniem społecznym,</p>

<p>Strategia Polityki Społecznej Województwa Kujawsko- Pomorskiego do roku 2020</p>	<p>Planowanie strategiczne jest istotnym elementem koordynacji działań różnych podmiotów wokół celów rozwojowych przyjętych za nadrzędne. Strategia obejmuje w szczególności programy: przeciwdziałania wykluczeniu społecznemu, wyrównywania szans osób niepełnosprawnych, pomocy społecznej, profilaktyki i rozwiązywania problemów alkoholowych oraz współpracy z organizacjami pozarządowymi.</p> <p>Cel strategiczny II – Wzrost poziomu jakości życia mieszkańców regionu poprzez zwiększenie dostępności do różnego rodzaju usług społecznych.</p> <p>Cel strategiczny III – Wzrost poziomu aktywności w życiu społecznym.</p>
---	---

Źródło: Opracowanie własne

2.3. DOKUMENTY LOKALNE

Tabela 3. Zgodność z dokumentami na szczeblu lokalnym

Dokument strategiczny	Zgodność z założeniami dokumentu
<p>Strategia Obszaru Rozwoju Społeczno-Gospodarczego Powiatu Inowrocławskiego</p>	<p>Strategia Obszaru Rozwoju Społeczno-Gospodarczego Powiatu Inowrocławskiego identyfikuje i zawiera charakterystykę specyfiki ORSG, wskazuje kierunki rozwoju oraz najważniejsze priorytety inwestycyjne. Dokument identyfikuje i formułuje problemy ważne dla ORSG wraz ze wskazaniem sposobów ich rozwiązywania lub łagodzenia oraz cele rozwojowe. Obszar Rozwoju Społeczno-Gospodarczego Powiatu Inowrocławskiego tworzą cztery gminy miejsko-wiejskie: Kruszwica, Gniewkowo, Janikowo, Pakość oraz trzy gminy wiejskie: Złotniki Kujawskie, Dąbrowa Biskupia, Rojewo. Projekt jest spójny z następującymi celami strategicznymi wyznaczonymi w Strategii Obszaru Rozwoju Społeczno-Gospodarczego Powiatu Inowrocławskiego:</p> <p>Cel strategiczny 1. Rozwój infrastruktury technicznej,</p> <p>Cel strategiczny 2. Wzmocnienie rozwoju społecznego i integracji,</p> <p>Cel strategiczny 3. Rozwój nowoczesnej oferty edukacyjnej dostosowanej do potrzeb rynku pracy,</p> <p>Cel strategiczny 5. Ochrona dziedzictwa kulturowego oraz promocja walorów przyrodniczych ORSG Powiatu Inowrocławskiego.</p>
<p>Lokalna Strategia Rozwoju na lata 2014-2020 Stowarzyszenia Lokalna Grupa Działania Czarnoziem na Soli</p>	<p>Obszar działania Stowarzyszenia LGD Czarnoziem na Soli znajduje się w południowej części województwa kujawsko-pomorskiego i obejmuje osiem gmin powiatu inowrocławskiego, w tym: cztery gminy miejsko-wiejskie (Gniewkowo, Janikowo, Kruszwica i Pakość) oraz cztery gminy wiejskie (Dąbrowa Biskupia, Inowrocław, Rojewo i Złotniki Kujawskie). Strategia Rozwoju Gminy Kruszwica jest spójny z następującymi celami ogólnymi oraz uzupełniającymi je celami szczegółowymi wyznaczonymi w LSR.</p> <p>Cel ogólny 1.: Wsparcie rozwoju gospodarczego obszaru LSR do 2023 r.</p> <p>Cel ogólny 2.: Zwiększenie atrakcyjności obszaru LSR do 2023 roku,</p> <p>Cel ogólny 3.: Wzmocnienie kapitału społecznego i włączenie społeczne na obszarze LSR do 2023 r.</p> <p>Cel szczegółowy:</p> <p>1.1 Rozwój przedsiębiorczości na obszarze LSR do 2023 r.</p>

	<p>2.1 Rozbudowa i poprawa standardu infrastruktury turystycznej i rekreacyjnej oraz rewitalizacja i poprawa estetyki przestrzeni publicznej na obszarze LSR do 2023 roku,</p> <p>3.1 Włączenie społeczne mieszkańców obszaru LSR do 2023 roku,</p> <p>3.2 Aktywizacja i integracja mieszkańców obszaru LSR do 2023 roku.</p>
<p>Strategia Rozwoju Powiatu Inowrocławskiego do 2020 r.</p>	<p>Obowiązująca Strategia Rozwoju Powiatu Inowrocławskiego do 2020 r. została przygotowana zgodnie z zasadą partnerstwa i szeroko pojętej współpracy. Sformułowana misja Powiatu Inowrocławskiego zakładała koncepcję rozwoju powiatu z perspektywą do 2020r. wypracowaną w oparciu o partnerskie działania na rzecz poprawy jakości życia mieszkańców, zrównoważonego rozwoju oraz spójności społeczno-gospodarczej i przestrzennej. Strategia Rozwoju Gminy Kruszwica wpisuje się w następujące priorytety i cele strategiczne określone w tym dokumencie:</p> <p>Priorytet I: Zdrowe, Aktywne i Solidarne Społeczeństwo oraz Efektywne Usługi.</p> <p>Cel strategiczny 3: Zapewnienie edukacji otwartej na rynek pracy i aktualne wyzwania na wszystkich poziomach nauczania,</p> <p>Cel strategiczny 4: Zapewnienie wysokiej jakości infrastruktury dla rozwoju rekreacji oraz sportu masowego i amatorskiego na terenie powiatu.</p> <p>Priorytet II: Zrównoważony rozwój, spójność wewnętrzna i dostępność zewnętrzna.</p> <p>Cel strategiczny 1: Zapewnienie dostępności komunikacyjnej oraz spójnej, funkcjonalnej i efektywnej sieci dróg na obszarze powiatu,</p> <p>Cel strategiczny 2: Zachowanie i ochrona środowiska naturalnego na terenie powiatu oraz wspieranie przejścia na gospodarkę niskoemisyjną</p> <p>Priorytet III: Tożsamość i dziedzictwo</p> <p>Cel strategiczny 1: Zachowanie i promocja dziedzictwa kulturowego i przyrodniczego powiatu.</p> <p>Priorytet IV: Konkurencyjna otwarta na wyzwania gospodarka</p> <p>Cel strategiczny 1: Wzrost zatrudnienia i aktywizacja zawodowa mieszkańców powiatu.</p>
<p>Gminny Program Rewitalizacji gminy Kruszwica na lata 2015 - 2023</p>	<p>Gminny Program Rewitalizacji gminy Kruszwica na lata 2015 - 2023 został opracowywany zgodnie z wytycznymi dla województwa kujawsko-pomorskiego, które zostały zawarte w dokumencie pn. „Zasady programowania przedsięwzięć rewitalizacyjnych w celu ubiegania się o środki finansowe w ramach Regionalnego Programu Operacyjnego Województwa Kujawsko-Pomorskiego na lata 2014-2020”. Projekt wpisuje się w:</p> <p>Cel główny: Aktywizacja mieszkańców poprzez zwiększenie partycypacji w życiu społecznym ludności zagrożonej wykluczeniem społecznym oraz rozwój dzieci i młodzieży.</p> <p>Kierunki działań:</p> <ol style="list-style-type: none"> 1) Aktywizacja społeczno-kulturalna oraz zawodowa mieszkańców. 2) Rozwój infrastruktury rekreacyjno-sportowej na cele aktywizacji społecznej. 3) Rozwój infrastruktury przeznaczonej na cele kulturalne.

Źródło: Opracowanie własne

3. DIAGNOZA GMINY Z WNIOSKAMI

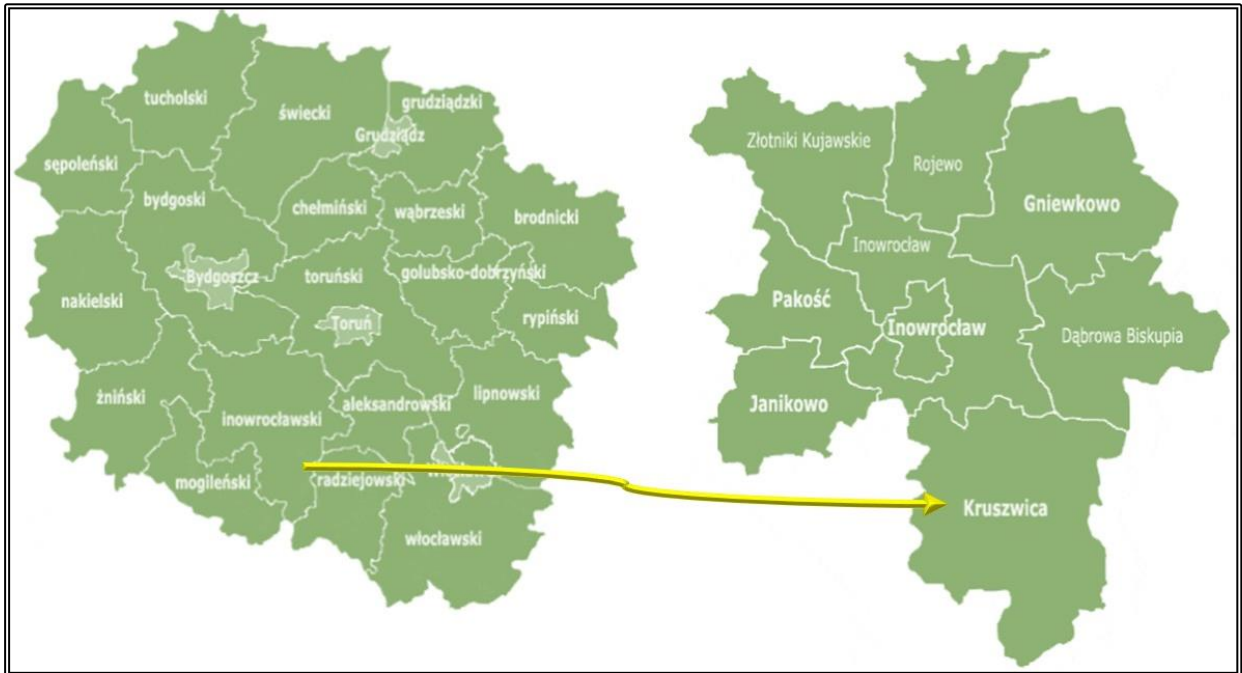
3.1. LOKALIZACJA

Gmina Kruszwica jest gminą miejsko-wiejską zlokalizowaną w województwie kujawsko-pomorskim, w południowej części powiatu inowrocławskiego. Zajmuje powierzchnię 26 349 ha (263,49 km²), z czego 664 ha (6,64 km²) zajmuje miasto, a 25 685 ha (256,85 km²) - obszary wiejskie. Powierzchnia Gopła na terenie miasta Kruszwica wynosi 162 ha (1,62 km²), natomiast na terenach wiejskich zajmuje 1 403,59 ha. Lasy i grunty leśne zajmują powierzchnię 1 129 ha (związane są przede wszystkim z doliną Noteci, rynną Gopła i Doliną Bachorza), natomiast pozostałe grunty i nieużytki – 3 994 ha.

Gmina Kruszwica graniczy z następującymi gminami:

- Powiatu inowrocławskiego:
 - gminą wiejską Inowrocław;
 - gminą Dąbrowa Biskupia;
- Powiatu radziejowskiego:
 - gminą Dobrze;
 - gminą Piotrków Kujawski;
 - gminą wiejską Radziejów;
- Powiatu mogileńskiego
 - gminą Jeziora Wielkie;
 - gminą Strzelno;
- Powiatu konińskiego
 - gminą Skulsk.

Rysunek 1. Lokalizacja Gminy Kruszwica na terenie województwa kujawsko-pomorskiego oraz powiatu inowrocławskiego



Źródło: gminy.pl

Siedzibą administracyjną Gminy jest miasto Kruszwica, zlokalizowane w centralnej części obszaru jednostki samorządu terytorialnego. Poza miastem strukturę administracyjną gminy stanowi trzydzieści sołectw, obejmujących pięćdziesiąt osiem miejscowości. Szczegółowa lista sołectw oraz tworzących je miejscowości została zamieszczona poniżej.

- Sołectwo Bachorce obejmuje wsie: Bachorce, Głębokie;
- Sołectwo Chełmce obejmuje wsie: Chełmce, Morgi;
- Sołectwo Chełmiczki obejmuje wieś: Chełmiczki;
- Sołectwo Chrosno obejmuje wieś: Chrosno;
- Sołectwo Gocanowo obejmuje wieś: Gocanowo;
- Sołectwo Gocanówko obejmuje wieś: Gocanówko;
- Sołectwo Grodztwo obejmuje wieś: Grodztwo;
- Sołectwo Janowice obejmuje wsie: Janowice, Przedbojewice, Żerniki;
- Sołectwo Karsk obejmuje wsie: Karsk, Brześć, Witowice, Witowiczki;
- Sołectwo Kicko obejmuje wsie: Kicko, Tarnówko, Janocin;
- Sołectwo Kobylnica obejmuje wsie: Kobylnica;
- Sołectwo Kobylniki obejmuje wsie: Kobylniki, Roźniaty;
- Sołectwo Lachmirowice obejmuje wieś: Lachmirowice;

- Sołectwo Ostrowo obejmuje wieś: Ostrowo;
- Sołectwo Papros obejmuje wsie: Papros, Skotniki;
- Sołectwo Piaski obejmuje wsie: Piaski, Zaborowo, Maszenice;
- Sołectwo Piecki obejmuje wsie: Piecki, Bródzki;
- Sołectwo Polanowice obejmuje wieś: Polanowice, Zakupie;
- Sołectwo Popowo obejmuje wsie: Popowo, Orpikowo;
- Sołectwo Racice obejmuje wsie: Racice, Baranowo;
- Sołectwo Rusinowo obejmuje wieś: Rusinowo;
- Sołectwo Rzepowo obejmuje wsie: Rzepowo, Rzepiszyn, Gizewo, Łagiewniki, Cykowo;
- Sołectwo Sławsk Wielki obejmuje wieś: Sławsk Wielki;
- Sołectwo Sokolniki obejmuje wsie: Janikowo, Kraszyce, Sokolniki;
- Sołectwo Sukowy obejmuje wsie: Sukowy, Słabęcin;
- Sołectwo Szarlej obejmuje wsie: Szarlej, Karczyn, Arturowo;
- Sołectwo Tarnowo obejmuje wieś: Tarnowo;
- Sołectwo Wola Wapowska obejmuje wieś: Wola Wapowska;
- Sołectwo Wróble obejmuje wieś: Wróble;
- Sołectwo Złotowo obejmuje wsie: Złotowo, Mietlica, Ostrówek.

3.2. DEMOGRAFIA

Zgodnie z danymi pozyskanymi ze stron Głównego Urzędu Statystycznego, na dzień 31.12.2017r. Gmina Kruszwica była zamieszkała przez 19 532 osoby. Większość, bo aż 54,24% osób zamieszkuje tereny wiejskie gminy (10 594 osoby), miasto zaś zamieszkiwane jest przez 8 938 osób (45,76% wszystkich mieszkańców Gminy). Liczba ludności w ostatnich latach (2010-2017), zarówno na terenach miejskich, jak i wiejskich Gminy systematycznie malała. Trend został wyznaczony na przedstawionym poniżej rysunku.

Rysunek 2. Liczba ludności gminy Kruszwica w latach 2010-2017



Źródło: Dane BDL GUS

Szczegółowe dane dotyczące liczby mieszkańców Gminy Kruszwica w podziale na miasto i obszar wiejski, wraz ze współczynnikiem dynamiki zmian zostały pokazane w poniższej tabeli. Wskaźnik dynamiki zmian liczby mieszkańców, w przypadku miasta osiągnął zdecydowanie mniej korzystne wartości, aniżeli wskaźnik dla całej Gminy. Liczba mieszkańców z obszaru miasta, w latach 2010-2017 zmniejszyła się o 4,43% (czyli o 414 osób). Procentowy spadek dla obszarów wiejskich wyniósł 1,88%, co jest wynikiem spadku liczby mieszkańców o 203 os.

Tabela 4. Liczba mieszkańców Gminy Kruszwica w latach 2010-2017

Wyszczególnienie	2010	2011	2012	2013	2014	2015	2016	2017	dynamika zmian
Gmina Kruszwica	20 149	20 046	19 991	19 934	19 766	19 693	19 627	19 532	-3,06%
Miasto Kruszwica	9 352	9 299	9 242	9 190	9 070	9 035	9 004	8 938	-4,43%
Obszar wiejski	10 797	10 747	10 749	10 744	10 696	10 658	10 623	10 594	-1,88%

Źródło: BDL GUS

Wskaźnik feminizacji określa liczbę kobiet przypadających na 100 mężczyzn w danej społeczności. Wartość opisywanego wskaźnika dla całej Gminy z roku na rok, w badanym okresie wzrastała. Z początkowej wartości w roku 2010 – 103, do wartości 105 kobiet przypadających na 100 mężczyzn w roku 2017. Wartość dla Gminy Kruszwica jest pochodną wzrostu wskaźnika na terenach wiejskich. Wartość wskaźnika na obszarach wiejskich Gminy wzrosła z poziomu 98 (rok 2010) do 101 (rok 2017). Wskaźnik dla miasta, poza latami 2014-2016, przyjmuje stałą wartość równą 110 kobiet przypadających na stu mężczyzn.

Tabela 5. Wskaźnik feminizacji dla Gminy Kruszwica w latach 2010-2017 z podziałem na miasto oraz obszar wiejski

Wyszczególnienie	2010	2011	2012	2013	2014	2015	2016	2017
Gmina Kruszwica								
Kobiety	10 246	10 210	10 188	10 155	10 071	10 018	10 018	9 999
Mężczyźni	9 903	9 836	9 803	9 779	9 695	9 675	9 609	9 533
Wskaźnik	103	104	104	104	104	104	104	105
Obszary miasta								
Kobiety	4 900	4 870	4 845	4 810	4 738	4 709	4 698	4 673
Mężczyźni	4 452	4 429	4 397	4 380	4 332	4 326	4 306	4 265
Wskaźnik	110	110	110	110	109	109	109	110
Obszary wiejskie								
Kobiety	5 346	5 340	5 343	5 345	5 333	5 309	5 320	5 326
Mężczyźni	5 451	5 407	5 406	5 399	5 363	5 349	5 303	5 268
Wskaźnik	98	99	99	99	99	99	100	101

Źródło: BDL GUS

Tabela 6. Struktura wiekowa mieszkańców Gminy Kruszwica w latach 2010-2017 z podziałem na ekonomiczne grupy wiekowe

Wyszczególnienie	2010	2011	2012	2013	2014	2015	2016	2017	Zmiana
Wiek przedprodukcyjny	3 870	3 754	3 665	3 555	3 520	3 480	3 417	3 397	-12,2%
Udział procentowy	19,23%	18,75%	18,34%	17,91%	17,85%	17,67%	17,44%	17,41%	-1,82 p.p.
Wiek produkcyjny	13 043	12 960	12 927	12 747	12 582	12 493	12 331	12 183	-6,59%
Udział procentowy	64,80%	64,74%	64,67%	64,22%	63,81%	63,43%	62,94%	62,44%	-2,36 p.p.
Wiek poprodukcyjny	3 215	3 304	3 396	3 547	3 616	3 723	3 845	3 931	22,27%
Udział procentowy	15,97%	16,51%	16,99%	17,87%	18,34%	18,90%	19,62%	20,15%	4,17 p.p.

Źródło: BDL GUS

Tabela 4. przedstawia kształtowanie się struktury wiekowej pod względem wieku ekonomicznego mieszkańców Gminy Kruszwica w latach 2010-2017. Analizie poddano nie tylko liczebność danej grupy wiekowej, ale również udział procentowy w liczbie mieszkańców gminy ogółem. Ekonomiczne grupy wieku tworzy się z zachowaniem zasad wymienionych poniżej:

- Wiek przedprodukcyjny – w tej kategorii wieku ekonomicznego znajdują się osoby, które ukończyły 17 rok życia i mniej;
- Wiek produkcyjny – w niniejszej grupie jest rozdział pomiędzy kobiety i mężczyzn. Kobiety w wieku produkcyjnym należą do przedziału wiekowego 18-59 lat, mężczyźni natomiast 18-64 lat;
- Wiek poprodukcyjny – tę grupę wieku ekonomicznego stanowią kobiety, które ukończyły 60 rok życia i więcej oraz mężczyźni, którzy ukończyli sześćdziesiąty piąty rok życia i więcej.

W całym analizowanym okresie (lata 2010-2017) najliczniejszą grupę stanowiły osoby w wieku produkcyjnym, stanowiące ponad 62% wszystkich mieszkańców Gminy. Jednakże, ta grupa charakteryzuje się również najwyższym spadkiem liczby osób oraz udziału procentowego w strukturze mieszkańców ogółem. Największy przyrost odnotowano w grupie osób w wieku poprodukcyjnym. Jest to krajowy trend związany ze starzeniem się społeczeństwa. Procentowy wzrost liczebności w grupie osób w wieku produkcyjnym wyniósł w roku 2017 (w stosunku

do roku 2010) 22,27%, co zaowocowało wzrostem udziału procentowego w strukturze ludności ogółem o 4,17 punktu procentowego.

Tabela 7. Przyrost naturalny i jego składowe na terenie Gminy Kruszwica w latach 2010-2017

Wyszczególnienie	2010	2011	2012	2013	2014	2015	2016	2017
Urodzenia żywe	207	184	200	144	184	154	157	163
Zgony	186	213	207	165	234	190	187	222
Przyrost naturalny	21	-29	-7	-21	-50	-36	-30	-59

Źródło: BDL GUS

Zmniejszająca się liczba mieszkańców Gminy Kruszwica, ma swoje podłoże również w ujemnym kształtowaniu się wartości przyrostu naturalnego. Dane zawarte w tabeli 5. wskazują, że od roku 2011, na terenie Gminy Kruszwica, mamy do czynienia z sytuacją, w której odnotowuje się więcej zgonów, aniżeli urodzeń żywych. Najniższa wartość wskaźnika przyrostu naturalnego wystąpiła w roku 2017. Wartość przyrostu naturalnego w stosunku do roku 2010 zmniejszyła się o 381%. W roku 2010 odnotowano najwyższą i jedyną dodatnią wartość opisywanego wskaźnika, był to wynik bardzo dużej liczby urodzeń żywych.

Tabela 8. Wskaźnik salda migracji wraz ze składowymi dla Gminy Kruszwica w latach 2010-2017

Wyszczególnienie	2010	2011	2012	2013	2014	2015	2016	2017
zameldowania ogółem	246	212	243	201	190	178	190	192
zameldowania z miast	122	127	127	111	96	101	103	102
zameldowania ze wsi	121	85	116	90	93	77	84	84
zameldowania z zagranicy	3	0	0	0	1	0	3	6
wymeldowania ogółem	285	293	256	286	281	220	248	249
wymeldowania do miast	185	162	160	175	192	134	159	143
wymeldowania na wieś	100	131	96	111	89	86	89	106
wymeldowania za granicę	0	0	0	0	0	0	0	0
Saldo migracji	-39	-81	-13	-85	-91	-42	-58	-57

Źródło: BDL GUS

Kolejną składową zjawiska zmniejszającej się liczby mieszkańców Gminy Kruszwica są migracje. Migrację rozumie się jako ruch ludności mający na celu zmianę pobytu na stałe lub okresowo.

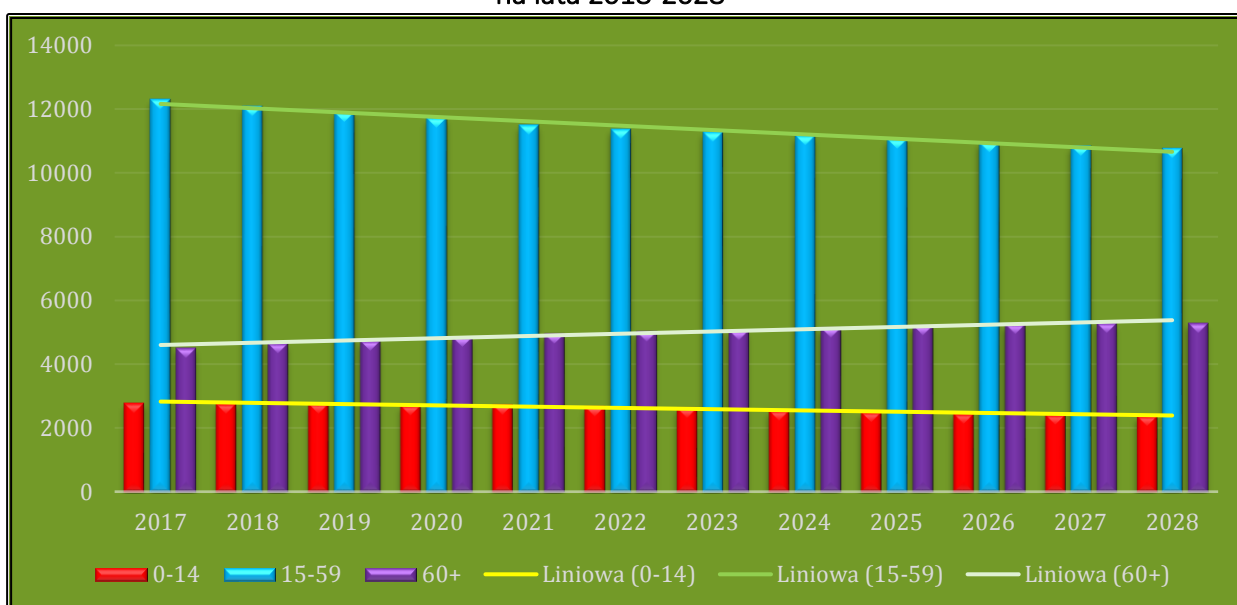
W przypadku analizy zjawiska migracji Gminy mamy do czynienia z:

- wymeldowaniami – migracje polegające na opuszczeniu gminy;
- zameldowaniami – migracje polegające na osiedleniu się na terenie gminy.

W całym analizowanym okresie saldo migracji czyli różnica pomiędzy zameldowaniami i wymeldowaniami z terenu Gminy Kruszwica, przyjmowało ujemną wartość. Najniższą wartość odnotowano w roku 2014, liczba wymeldowań z terenu Gminy była większa o ponad 90 od liczby zameldowań. W każdym analizowanym roku największą liczbę zameldowań odnotowano od osób, które przeprowadziły się na teren Gminy z obszarów miejskich. Sytuacja przedstawia się analogicznie w przypadku wymeldowani poza teren Gminy, większość osób decydujących się przeprowadzić wybiera obszary miast.

Ostatnim aspektem, który zostanie przeanalizowany jest kształtowanie się demografii w przyszłości. Główny Urząd Statystyczny na podstawie danych historycznych, głównie wymienionych w niniejszym rozdziale, opracowuje funkcję prognozy, która pozwala estymować liczebność społeczności na terenie Gminy Kruszwica. Poniżej przedstawiono wyniki wyżej opisaną prognozy. Zamieszczony wykres obrazuje sytuację do czasu realizacji założeń niniejszej Strategii. Prognoza bazuje tylko na danych statystycznych.

Rysunek 3. Prognoza liczby ludności według grup wiekowych na terenie Gminy Kruszwica na lata 2018-2028



Źródło: Główny Urząd Statystyczny

Brak jakichkolwiek działań zwiększających atrakcyjność osiedleńczą Gminy oraz pogłębiające się problemy w sferze społecznej dotyczące zjawisk demograficznych spowodują kolejne spadki liczby ludności. Utrzymanie się zdiagnozowanego trendu w dłuższej perspektywie (do roku 2028) wpłynie na znacząco na zmniejszenie się liczby mieszkańców Gminy. Prognozuje się, że liczba mieszkańców w 2028 roku wyniesie 18 069 osób, co oznacza spadek w stosunku do roku 2017 o 7,5%. Prognozowane są dalsze dysproporcje w strukturze wiekowej mieszkańców. Udział procentowy ludności w wieku poprodukcyjnym wzrośnie do 26,89%. Sytuacja ta będzie wynikiem znaczącej zmiany udziały ludności w wieku produkcyjnym o 5 punktów procentowych.

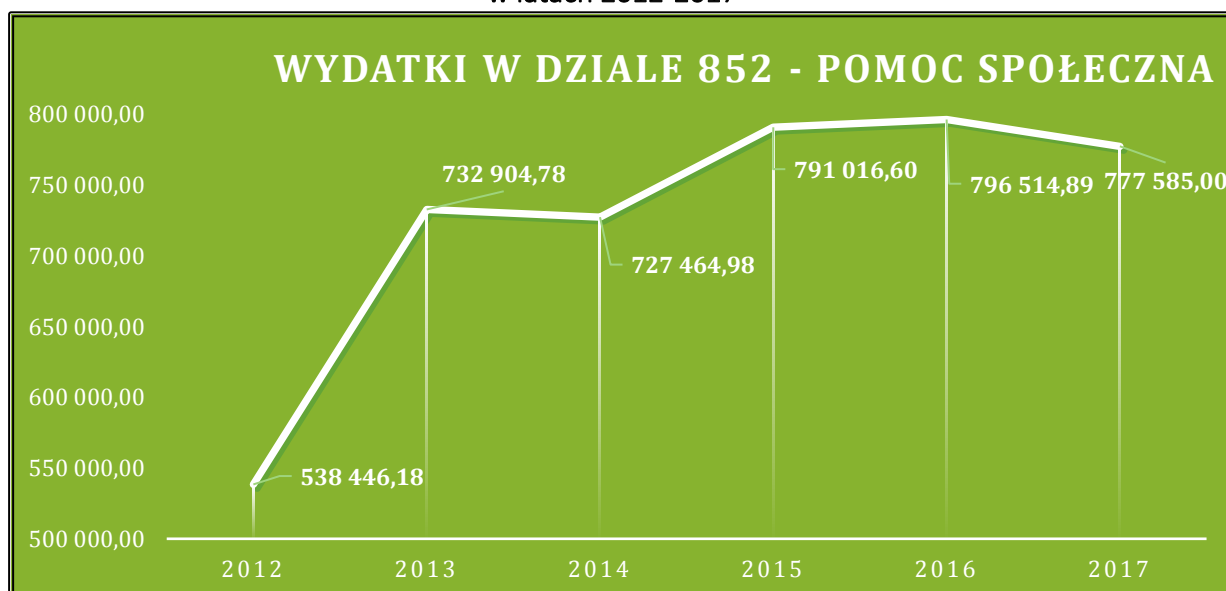
Wnioski:

- Zauważalny coroczny spadek liczby mieszkańców Gminy;
- Znaczący przyrost osób w wieku poprodukcyjnym – oznaka starzenia się społeczeństwa;
- Ujemna wartość przyrostu naturalnego;
- Ujemne saldo migracji, wynikające głównie z wymeldowań do miast;
- Niekorzystna prognoza ludności dla Gminy – dalszy spadek liczby mieszkańców w kolejnych latach.

3.3 OPIEKA SPOŁECZNA

Zadania Gminy Kruszwica z zakresu opieki społecznej przekazano do realizacji Miejsko-Gminnemu Ośrodkowi Pomocy Społecznej w Kruszwicy. Do zadań Ośrodka należy realizowanie lokalnych programów społecznych, ustalanie bilansu potrzeb i środków w zakresie pomocy społecznej, analiza przyczyn występowania sytuacji kwalifikujących do otrzymania pomocy społecznej, realizacja pomocy w tym współdziałanie z innymi organami i instytucjami w tym zakresie oraz organizacja pracy socjalnej i poradnictwo.

Rysunek 4. Wydatki budżetowe w dziale 852 – pomoc społeczna Gminy Kruszwica w latach 2012-2017



Źródło: BDL GUS

Pozyskane dane ze stron Głównego Urzędu Statystycznego dotyczące wydatków budżetowych na pomoc społeczną w Gminie obrazują znaczący wzrost omawianej pozycji budżetowej. Największy przyrost nastąpił w latach 2012-2013, gdzie wydatki budżetowe wzrosły o niemalże 200 tysięcy złotych. W kolejnych analizowanych latach wielkość działu 852 budżetu Gminy oscylowała wokół 770-790 tys. Największą kwotę wydatków na pomoc społeczną odnotowano w roku 2016 – 796 514,89 zł. W roku 2017, w stosunku do roku poprzedzającego odnotowano spadek wydatków równy 2,38%.

Wskaźnik objęcia pomocą społeczną świadczy o sytuacji ekonomicznej mieszkańców Gminy Kruszwica. Poniżej przedstawiono podstawowe dane obrazujące sytuację związaną z opieką społeczną na terenie Gminy Kruszwica w latach 2015-2017 r.

Tabela 9. Liczba osób korzystających z pomocy społecznej udzielanej przez MGOPS w Kruszwicy w latach 2015-2017

Wyszczególnienie	2015	2016	2017
Liczba osób korzystających z pomocy społecznej	1 666	1 479	1 311
Odsetek osób korzystających z pomocy społecznej w stosunku do ogólnej liczby mieszkańców.	8,46%	7,54%	6,72%
Liczba rodzin korzystających z pomocy społecznej			
Wyszczególnienie	2015	2016	2017
Ogółem	617	586	537
Na wsi	345	322	293

Źródło: Sprawozdania roczne z udzielonych świadczeń pomocy społecznej – pieniężnych, w naturze i usługowych za lata 2015,2016 oraz 2017r.

W badanym okresie liczba osób w rodzinach korzystających ze świadczeń społecznych stopniowo malała. Pomimo tendencji spadkowej średnia ilość osób korzystających z pomocy społecznej na terenie Gminy Kruszwica utrzymuje się stale na wysokim poziomie. W 2017 r. liczba gospodarstw domowych korzystających z pomocy społecznej wyniosła 537 (w tym na wsi 293). Wysoki odsetek wskazanych osób z gospodarstw domowych stanowili stali beneficjenci pomocy korzystający z pomocy społecznej co najmniej 36 miesięcy – 433 gospodarstwa domowe. Natężenie korzystania z pomocy społecznej na terenie Gminy Kruszwicy wskazuje na konieczność podjęcia działań mających na celu aktywizowanie społeczności.

Jak wynika z analizy tabeli 7. większość spośród wszystkich beneficjentów zamieszkuje obszary wiejskie Gminy. Jednakże z roku na rok udział procentowy w strukturze osób korzystających z pomocy społecznej nieznacznie maleje, od 56,24% w roku 2015, do 54,56% w roku 2017.

Najczęstszymi przyczynami korzystania z pomocy społecznej w każdym z badanych lat było ubóstwo (2015r. – 1294 osoby, 2016r. -1 148 osoby, 2017r. – 939 osoby). Do pozostałych najczęściej klasyfikowanych przyczyn objęcia pomocą społeczną należały bezrobocie, długotrwała lub ciężka choroba oraz niepełnosprawność.

Tabela 10. Przyczyna korzystania z pomocy społecznej mieszkańców Gminy Kruszwica w latach 2015-2017

Przyczyna korzystania z pomocy społecznej	2015		2016		2017	
	Liczba rodzin	Liczba osób w rodzinach	Liczba rodzin	Liczba osób w rodzinach	Liczba rodzin	Liczba osób w rodzinach
Ubóstwo	470	1294	441	1148	381	939
Sieroctwo	1	4	2	6	16	16
Bezdomność	17	17	13	13	60	32
Potrzeba ochrony macierzyństwa	83	407	58	295	45	249
Bezrobocie	415	1260	364	1042	285	802
Niepełnosprawność	251	610	257	136	259	560
Długotrwała lub ciężka choroba	311	750	313	679	325	732
Bezradność w sprawach opiek.-wychowawczych i prowadzenia gospodarstwa domowego- ogółem	53	170	44	149	21	60
Przemoc w rodzinie	35	136	36	134	35	123
Alkoholizm	43	93	40	78	40	75
Narkomania	2	2	1	1	2	9
Trudności w przystosowaniu do życia po zwolnieniu z zakładu karnego	8	8	10	14	3	4
Zdarzenia losowe	2	8	4	12	2	4
Sytuacja kryzysowa	17	44	8	22	20	59
Kłęska żywiołowa lub ekologiczna	0	0	0	0	12	41

Źródło: Sprawozdania roczne z udzielonych świadczeń pomocy społecznej – pieniężnych, w naturze i usługowych za lata 2015,2016 oraz 2017r.

Wnioski:

- Wzrost wydatków na pomoc społeczną w Gminie;
- Główna przyczyna korzystania ze świadczeń pomocy społecznej na terenie Gminy Kruszwica to ubóstwo i bezrobocie.
- Spadek liczby osób korzystających ze środowiskowej pomocy społecznej.

3.4 EDUKACJA

Sieć placówek oświatowych oraz opiekuńczo – wychowawczych na terenie Gminy Kruszwica obejmuje przedszkola, szkoły podstawowe, gimnazja, szkoły ponadgimnazjalne oraz młodzieżowe ośrodki wychowawcze. Poniżej wyszczególniono konkretne ośrodki kształcenia dzieci i młodzieży zlokalizowane na terenie Gminy.

- Przedszkola:
 - Przedszkole Samorządowe nr 1 „Nad Gopłem” w Zespole Szkół Samorządowych nr 1 w Kruszwicy;
 - Przedszkole Samorządowe nr 3 im. Ewy Lewańskiej w Zespole Szkół Ogólnokształcących w Kruszwicy.
- Oddziały i Punkty przedszkolne:
 - Punkt Przedszkolny „Słoneczko” w Kruszwicy;
 - Oddziały przedszkolne przy wszystkich Szkołach Podstawowych na terenie gminy Kruszwica.
- Szkoły Podstawowe:
 - Szkoła Podstawowa nr 1 im. Jana Kasprowicza w Zespole Szkół Samorządowych nr 1 w Kruszwicy;
 - Szkoła Podstawowa nr 2 im. Tysiąclecia Państwa Polskiego w Zespole Szkół Ogólnokształcących w Kruszwicy;
 - Szkoła Podstawowa im. Marii Patyk w Sławsku Wielkim;
 - Szkoła Podstawowa im. Wincentego Witosa w Woli Wapowskiej;
 - Szkoła podstawowa im. Janusza Kusocińskiego w Polanowicach;
 - Szkoła Podstawowa im. Armii Krajowej w Chełmcach;
 - Szkoła Podstawowa im. Wojska Polskiego w Rusinowie;
 - Niepubliczna Szkoła Podstawowa im. Zbigniewa Ryża w Racicach;
- Gimnazja¹
 - Gimnazjum nr 1 im. Mikołaja Kopernika w Zespole Szkół Samorządowych nr 1 w Kruszwicy;

¹ Na mocy Uchwały nr XXXI/300/2017 Rady Miejskiej w Kruszwicy z dnia 30 marca 2017r. w sprawie dostosowania sieci szkół podstawowych i gimnazjum do nowego ustroju szkolnego gimnazja funkcjonują do końca roku szkolnego 2018/2019.

- Gimnazjum nr 2 im. Polskiego Czerwonego Krzyża w Zespole Szkół Ogólnokształcących w Kruszwicy;
- Oddział Gimnazjalny w Bachorcach Szkoły Podstawowej im. Wincentego Witosa w Woli Wapowskiej.
- Szkoły Ponadgimnazjalne:
 - Liceum Ogólnokształcące im. Juliusza Słowackiego w Zespole Szkół Ogólnokształcących w Kruszwicy;
 - Zespół Szkół Ponadgimnazjalnych im. Kazimierza Wielkiego w Kruszwicy;
 - Zespół Szkół Ponadgimnazjalnych w Kobylnikach.
- Ośrodki opiekuńczo - wychowawcze:
 - Młodzieżowy Ośrodek Wychowawczy dla dziewcząt w Kruszwicy im. Polskich Olimpijczyków.

Potrzeby w zakresie czytelnictwa realizują: Miejsko - Gminna Biblioteka Publiczna im. Stanisława Przybyszewskiego w Kruszwicy oraz jej filie:

- Filia „Zagople” w Kruszwicy,
- Filia w Chełmcach,
- Filia w Polanowicach,
- Filia w Woli Wapowskiej,
- Filia w Racicach.

W ramach ogólnopolskiego projektu „lkonka” placówka udostępnia czytelnikom internetowe zasoby biblioteczne (oddział dla dorosłych).

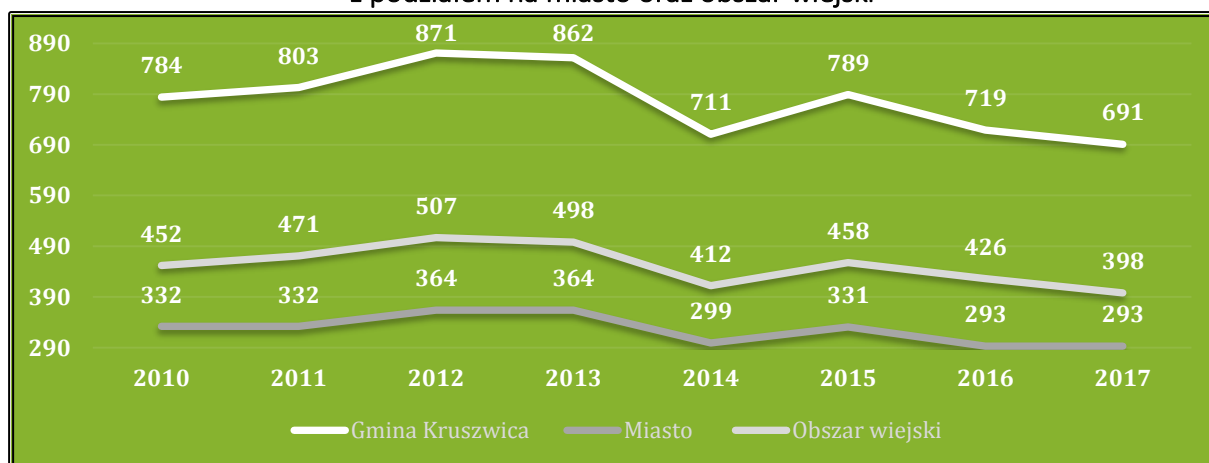
WYCHOWANIE PRZEDSZKOLNE

W skali kraju województwo kujawsko-pomorskie znajduje się wśród dwóch jednostek administracyjnych charakteryzujących się najniższym wskaźnikiem objęcia dzieci wychowaniem przedszkolnym. Jedynie w województwie warmińsko-mazurskim odnotowano szerszą skalę problemu. Wskaźnik objęcia dzieci wychowaniem przedszkolnym na terenie województwa kujawsko-pomorskiego w 2016r. określono na poziomie 72,8%. Dla porównania, średnia dla całego kraju wyniosła 81,1%.

Jak ukazano poniżej liczba dzieci w wieku przedszkolnym w latach 2010-2017 maleje, co jest naturalnym wnioskiem wynikającym z badania trendów demograficznych.

Największą liczbę dzieci w wieku przedszkolnym odnotowano w roku 2012 – 871 dzieci. Najniższa wartość liczby dzieci została odnotowana w roku 2017 -691 dzieci. Odnotowany spadek pomiędzy tymi dwoma skrajnymi wartościami wyniósł 20,67%. Mimo, że ośrodki przedszkolne zlokalizowane są w mieście Kruszwica, większość dzieci w wieku przedszkolnym w całym analizowanym okresie zamieszkiwała obszary wiejskie. Ze względu na duże rozproszenie, na obszarach wiejskich nie funkcjonują przedszkola. Dzieci w wieku przedszkolnym mają jednak możliwość skorzystania nie tylko z dwóch przedszkoli publicznych zlokalizowanych w Kruszwicy, ale również z prywatnego punktu przedszkolnego w Kruszwicy oraz oddziałów przedszkolnych funkcjonujących przy wszystkich szkołach podstawowych na terenie gminy kruszwica. Na terenie gminy nie funkcjonuje żadna placówka wychowawcza dla dzieci poniżej trzeciego roku życia.

Rysunek 5. Liczba dzieci w wieku przedszkolnym w gminie Kruszwica w latach 2010-2017 z podziałem na miasto oraz obszar wiejski



Źródło: BDL GUS

Poniższa tabela przedstawia udział procentowy dzieci objętych wychowaniem przedszkolnym na terenie Gminy Kruszwica. Jak wynika z danych pozyskanych ze stron Głównego Urzędu Statystycznego z roku na rok (w latach 2010-2017) odnotowuje się wzrost udziału dzieci korzystających z oferty przedszkolnej w ogólnej liczbie dzieci w wieku przedszkolnym.

Tabela 11. Udział procentowy dzieci objętych wychowaniem przedszkolnym w gminie Kruszwica w latach 2010-2017

Odsetek dzieci objętych wychowaniem przedszkolnym (%)	2010	2011	2012	2013	2014	2015	2016	2017
Gmina Kruszwica	57,4	61,9	64,8	67,6	76,7	b.d.	72,5	b.d.
Miasto	90,4	97,6	97,0	98,6	110,7 ¹	b.d.	104,1 ¹	b.d.
Obszar wiejski	33,2	36,7	41,6	45,0	51,9	b.d.	50,7	b.d.

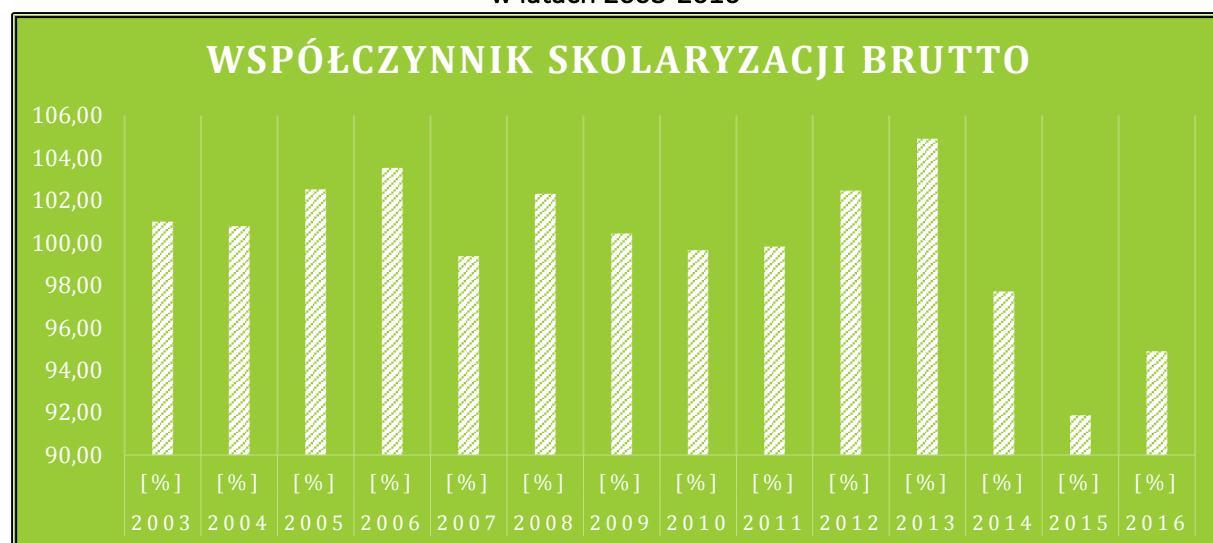
¹ Wartość przewyższająca 100% wynika z różnic pomiędzy liczbą osób zameldowanych a liczbą osób faktycznie zamieszkałych na danym terenie.

Źródło: BDL GUS

SZKOLNICTWO PODSTAWOWE

W ramach analizy stanu szkolnictwa podstawowego dokonano analizy wartości współczynnika skolaryzacji brutto w latach 2003-2016 dla całej Gminy Kruszwica. Współczynnik skolaryzacji brutto jest to wyrażony procentowo stosunek liczby wszystkich uczących się na danym poziomie, do całej populacji będących w wieku nominalnie przypisanych temu poziomowi kształcenia.

Rysunek 6. Wartość współczynnika skolaryzacji brutto na terenie Gminy Kruszwica w latach 2003-2016



Źródło: GUS BDL

W ostatnich analizowanych latach odnotowuje się wyjątkowo niskie wartości współczynnika. Oznacza to, że dzieci i młodzież w wieku szkolnym kształcą się również poza granicami Gminy. Jest to nagła zmiana trendu, do roku 2013, analizowany współczynnik osiągał poziom powyżej 100%, co oznacza, że w szkołach na terenie Gminy, uczyły się osoby spoza jej obszaru.

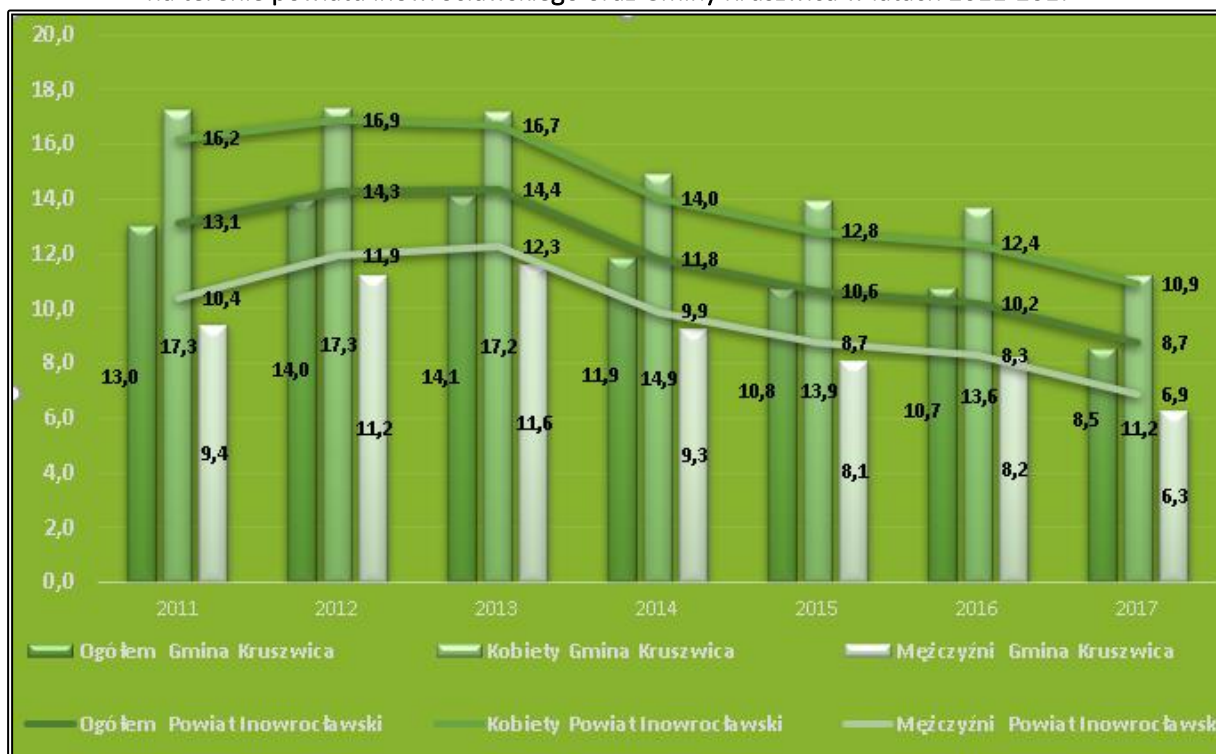
Wnioski:

- Wychowanie przedszkolne realizowane jest przez przedszkola na terenie miasta oraz oddziały przedszkolne przy każdej szkole podstawowej;
- Rozwinięta struktura oświatowa;
- Wzrost liczby dzieci objętych wychowaniem przedszkolnym;
- Brak miejsc wychowania dzieci do trzeciego roku życia;
- Odływ dzieci w wieku szkolnym do placówek spoza terenu Gminy.

3.5 RYNEK PRACY

Struktura oraz rodzaj bezrobocia wpływa znacząco na możliwości rozwojowe gmin. Oczywista jest również korelacja poziomu bezrobocia z poziomem aktywności gospodarczej wyrażonym w liczbie działających podmiotów gospodarczych na danym terenie. Żeby dokładnie zbadać rozmiar oraz zakres *opisywanego zjawiska* w niniejszym rozdziale zbadano dane dotyczące udziału liczby osób bezrobotnych w stosunku do osób w wieku produkcyjnych w Gminie i powiecie inowrocławskim oraz strukturę bezrobocia. Przeanalizowano również grupę osób bezrobotnych w tym osoby długotrwale bezrobotne.

Rysunek 7. Udział bezrobotnych zarejestrowanych w liczbie ludności w wieku produkcyjnym według płci na terenie powiatu inowrocławskiego oraz Gminy Kruszwica w latach 2011-2017



Źródło: BDL GUS

Jak wynika z danych zaprezentowanych na powyższym rysunku ogólny stosunek liczby osób pozostających bez pracy w liczbie osób poprodukcyjnych w większości analizowanych lat osiągał wartości wyższe w przypadku powiatu. Zdecydowanie mniej korzystne trendy zaobserwowano w przypadku bezrobotnych kobiet. W Gminie Kruszwica w każdym analizowanym roku, wartość wskaźnika zarejestrowanych bezrobotnych kobiet na 100 mieszkańców w wieku produkcyjnym była wyższa średnio o 1 pkt. procentowy. Jest to znaczący problem, który zostanie szerzej

przeanalizowany przy wykorzystaniu szczegółowych danych dla Gminy (Tabela nr 10). W zupełnie odwrotny sposób kształtują się dane dotyczące zarejestrowanych bezrobotnych mężczyzn. Wartości wskaźnika dla tej grupy mieszkańców na terenie Gminy są niższe, aniżeli dla całego powiatu inowrocławskiego.

Tabela 12. Struktura osób bezrobotnych na terenie Gminy Kruszwica w latach 2011-2017

Wyszczególnienie	2011	2012	2013	2014	2015	2016	2017
kobiety	1 037	1 033	1 003	860	799	775	626
mężczyźni	653	780	800	632	545	548	412
do 25 roku życia	410	406	385	303	238	224	163
Pomiędzy 25, 50 rokiem życia	1 000	1 097	1 066	865	792	789	628
powyżej 50 roku życia	280	310	352	324	314	310	247
długotrwale bezrobotni	991	1 064	1 119	904	811	767	638

Źródło: BDL GUS

Zgodnie z powyższymi wnioskami, liczba osób bezrobotnych zarejestrowanych w każdej z zanalizowanych grup zmalała na terenie Gminy Kruszwica w latach 2011-2017. Wielkość grupy kobiet, które były zarejestrowane jako osoby bezrobotne była 1,5 większa, aniżeli liczba bezrobotnych mężczyzn. Może to być pochodną terenów wiejskich, gdzie występuje model rodziny pracujących mężczyzn i kobiet tworzących mir domowy. Może też to być wypadkową niedostosowania wykształcenia grupy kobiet do oferty rynku pracy. Analiza struktury wiekowej osób zarejestrowanych w Powiatowym Urzędzie Pracy w Inowrocławiu, wykazała, że główną grupą bezrobotnych, w całym analizowanym okresie są mieszkańcy pomiędzy 25 a 50 rokiem życia. Największe zmiany odnotowano w najmłodszej analizowanej grupie osób nie posiadających zatrudnienia (spadek o ponad 60% w analizowanym okresie). Najbardziej niepokojący jest udział osób długotrwale bezrobotnych w ogóle bezrobotnych w Gminie. W roku 2011 odsetek opisywanej grypy wynosił 58,64%, co oznaczało, że co druga zarejestrowana osoba nie posiadała zatrudnienia powyżej 12 miesięcy. W ostatnim analizowanym roku wartość odsetka osób długotrwale bezrobotnych wynosiła już 61,46%. W całym analizowanym okresie wartość procentowa wzrosła o niemalże 3 punkty procentowe. Jest to dowodem, że mimo malejącego bezrobocia istnieje grupa osób bezrobotnych, którzy nie

potrafią odnaleźć się na rynku pracy, bądź też ich predyspozycje zawodowe niwelują szansę na powrót do aktywności zawodowej.

Wnioski:

- Znaczący spadek liczby osób bezrobotnych;
- Grupę osób bezrobotnych stanowią głównie kobiety;
- Wzrost udziału osób długotrwale bezrobotnych w ogóle osób bezrobotnych na terenie Gminy.

3.6 GOSPODARKA

Kondycja oraz funkcjonowanie lokalnych przedsiębiorstw wpływa znacząco na rozwój Gminy, ale również na stopień zaspokojenia potrzeb mieszkańców. Sfera gospodarcza wpływa bezpośrednio na poziom bezrobocia, uzależnienia od środowiskowej pomocy społecznej. Analizie w niniejszym podrozdziale zostały podane funkcjonujące podmioty gospodarcze ich liczba oraz sektor działalności. Wszelkie dane wykorzystane poniżej pochodzą ze stron Głównego Urzędu Statystycznego.

Działalność podmiotów gospodarczych przekłada się na poziom bezrobocia na całym terenie Gminy. Oczywistym jest fakt, że każde działające przedsiębiorstwo tworzy nowe miejsca pracy, dlatego tak ważne jest pielęgnowanie rozwoju działalności gospodarczej.

Rysunek 8. Osoby fizyczne prowadzące działalności gospodarczą wg sekcji PKD 2007 w gminie Kruszwica w latach 2012-2017



Źródło: BDL GUS

W celu określenia sytuacji podmiotów gospodarczych zlokalizowanych na terenie Gminy Kruszwica przeanalizowano dane z lat 2012-2017. Badaniu poddana została liczba osób fizycznych prowadzących działalność na terenie Gminy. Jak wynika z danych zamieszczonych na rysunku nr 8, liczba przedsiębiorstw prowadzonych przez osoby fizyczne w analizowanym

okresie ulegała zmianom. W roku 2017, w stosunku do roku bazowego odnotowano spadek równy 2,6%. Niższa liczba podmiotów gospodarczych wystąpiła tylko w roku 2016.

Tabela 13. Osoby fizyczne prowadzące działalność gospodarczą wg sekcji PKD 2007 w poszczególnych miejscowościach statystycznych Gminy Kruszwica na dzień 31.12.2017r.

Nazwa	2017
Miasto Kruszwica	494
Arturowo	2
Bachorce	17
Baranowo	2
Bródzki	5
Brześć	15
Chełmce	25
Chełmiczki	15
Chrosno	13
Giżewo	5
Głębokie	10
Gocanowo	12
Gocanówko	6
Grodztwo	72
Janocin	13
Janowice	7
Karczyn	13
Karsk	12
Kobylnica	4
Kobylniki	50
Kraszyce	3
Lachmirowice	7
Łagiewniki	14
Maszenice	6
Mietlica	2
Ostrowo	4
Ostrówek	2
Papros	1
Piaski	25
Piecki	7

Polanowice	17
Popowo	11
Przedbojewice	5
Racice	13
Rożniaty	6
Rusinowo	4
Rzepiszyn	2
Rzepowo	6
Skotniki	3
Słabęcin	8
Sokolniki	5
Sukowy	18
Szarlej	20
Tarnowo	14
Tarnówko	18
Sławsk Wielki	20
Wola Wapowska	9
Wróble	8
Zaborowo	1
Złotowo	5
Żerniki	10
RAZEM	1 066

Źródło: BDL GUS

Oczywiście ze względu na uwarunkowania głównym punktem rozwoju gospodarczego, tj. prowadzenia działalności przez osoby fizyczne było miasto Kruszwica. Z danych przedstawionych powyżej wynika, że ponad 46% wszystkich podmiotów gospodarczych działało na obszarze miasta Kruszwica. Kolejne znaczące miejscowości statystyczne, w których skumulowane są podmioty gospodarcze to Chełmce, Grodztwo, Kobylniki oraz Piaski.

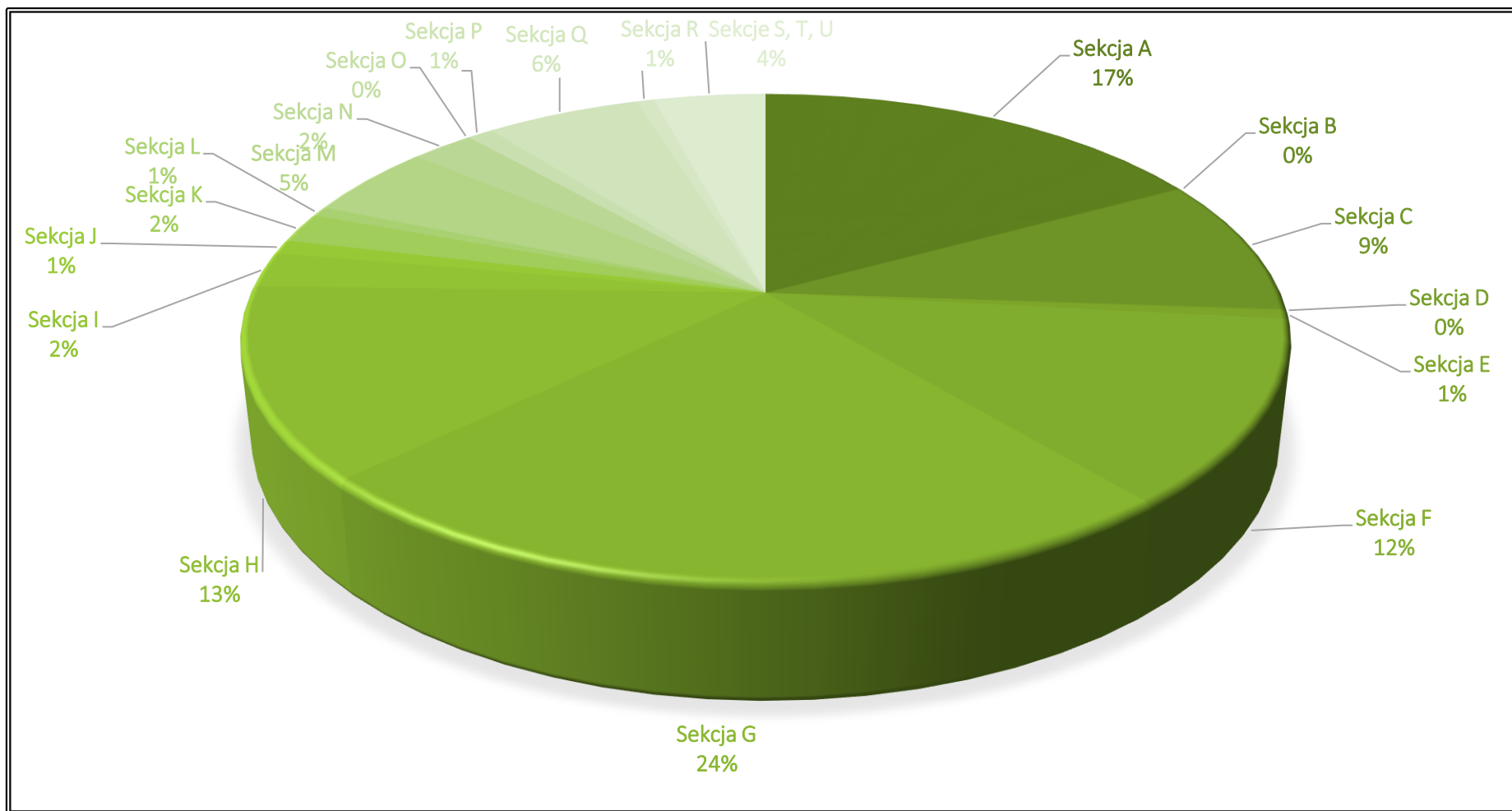
Do największych podmiotów gospodarczych na terenie Gminy Kruszwica należą m.in.:

- Zakłady Tłuszczowe „KRUSZWICA” S.A.,
- Krajowa Spółka Cukrowa w Toruniu - Oddział Cukrownia Kruszwica,
- Zakłady Przetwórstwa Zbożowo – Młynarskiego w Kruszwicy,
- R.P.C. BEBO POLSKA Sp. z o.o. Oddział w Kruszwicy
- Kujawskie Zakłady Produkcyjne „PIAST” Sp. z o.o.,
- KOM-ROL Kobylniki Sp. z o.o.,
- Hodowla Zwierząt i Nasiennictwa Roślin Polanowice sp. z o. o.,
- „Zakład Nasienno-Rolny Łągiewniki.

Obecnie wymienieni wyżej pracodawcy mają ugruntowaną pozycję na rynku.

Na poniższym rysunku przedstawiono dane dotyczące osób fizycznych prowadzących działalność gospodarczą według sekcji PKD na terenie Gminy Kruszwica w roku 2017. Do grona najliczniejszych grup należy zaliczyć sekcje G – Handel hurtowy i detaliczny, naprawa pojazdów samochodowych, włączając motocykle (24%), Sekcję A – rolnictwo, leśnictwo, łowiectwo i rybactwo, sekcję H – transport i gospodarka magazynowa oraz sekcję F – budownictwo (12%).

Rysunek 9. Osoby fizyczne prowadzące działalność gospodarczą wg sekcji PKD na terenie Gminy Kruszwica w roku 2017



Źródło: GUS BDL

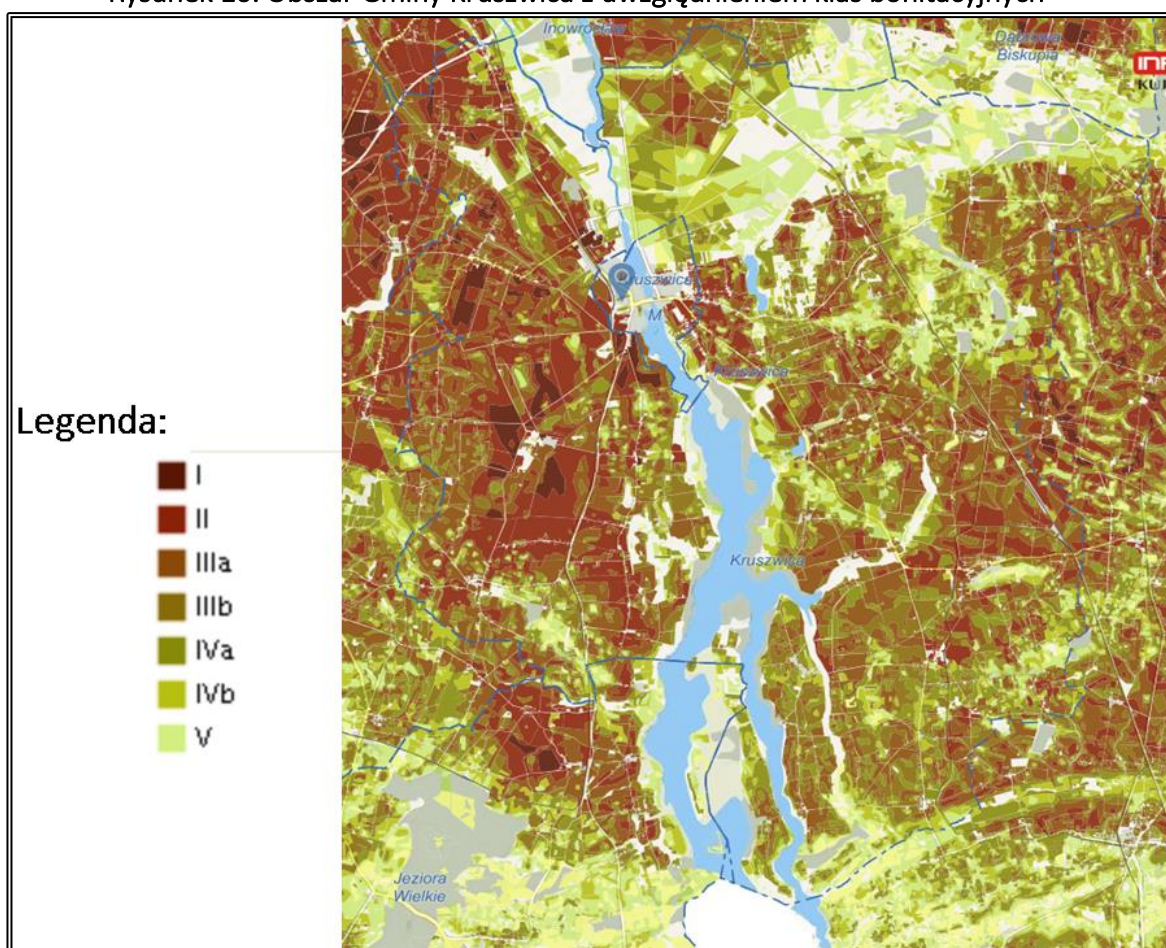
Skrót	Opis
A	Rolnictwo, leśnictwo, łowiectwo i rybactwo
B	Górnictwo i wydobywanie
C	Przetwórstwo przemysłowe
D	Wytwarzanie i zaopatrzenie w energię elektryczną, gaz, parę wodną, gorącą wodę i powietrze do układów klimatyzacyjnych
E	Dostawcy wody: gospodarowanie ściekami i odpadami oraz działalność związana z rekultywacją
F	Budownictwo
G	Handel hurtowy i detaliczny, naprawa pojazdów samochodowych, włączając motocykle
H	Transport i gospodarka magazynowa
I	Działalność związana z zakwaterowaniem i usługami gastronomicznymi
J	Informacja i komunikacja
K	Działalność finansowa i ubezpieczeniowa
L	Działalność związana z obsługą rynku nieruchomości
M	Działalność profesjonalna, naukowa i techniczna
N	Działalność w zakresie usług administrowania i działalności wspierającej
O	Administracja publiczna i obrona narodowa, obowiązkowe ubezpieczenia społeczne
P	Edukacja
Q	Opieka zdrowotna
R	Działalność związana z kulturą, rozrywką i rekreacją
S	Pozostała działalność usługowa
T	Gospodarstwa domowe zatrudniające pracowników; gospodarstwa domowe produkujące wyroby i świadczące usługi na własne potrzeby
U	Organizacje i zespoły eksterytorialne

Wnioski:

- Spadek liczby podmiotów gospodarczych;
- Skupienie przemysłu i działalności gospodarczej w mieście Kruszwica;
- Przyrost mikro przedsiębiorstw;
- Występowanie na terenie gminy dużych oraz prężnie działających zakładów przemysłowych;
- Skupienie działalności gospodarczej wokół handlu hurtowego i detalicznego, naprawy pojazdów samochodowych, włączając motocykle, rolnictwa, leśnictwa, łowiectwa i rybactwa.

Gmina posiada korzystne warunki przyrodnicze sprzyjające rozwojowi rolnictwa. Stan rolnictwa uprawnego uzależniony jest głównie od kategorii występującej klasy bonitacyjnej gleby. Na terenie Gminy Kruszwica najwięcej użytkownikom rolnych, użytkuje ziemie zaliczane do III i IV klasy bonitacyjnej. Grunty orne, które zajmują zdecydowanie największą powierzchnię wśród użytków rolnych zaliczane są głównie do klasy IIIa (gleby orne dobre) – 5391,8 ha, klasa II (gleby orne bardzo dobre) – 3 446,2 ha oraz klasa IVa (gleby orne średnia lepsze) – 3 245,1 ha. Do najlepszej klasy bonitacyjnej, tj. klasy I, zaliczanych jest 357,4 ha gruntów ornych. Rozkład klas bonitacyjnych na terenie Gminy Kruszwica został zaprezentowany na rysunku nr 12. Najlepsze gleby I i II klasy bonitacyjnej zlokalizowane na zachodniej części Gminy. Gleby głównie klasy V występują w północno-wschodniej części Gminy Kruszwica.

Rysunek 10. Obszar Gminy Kruszwica z uwzględnieniem klas bonitacyjnych



Źródło: mojregion.info

Według Powszechnego Spisu Rolnego, który został przeprowadzony w 2010 r., na terenie Gminy Kruszwica funkcjonowały 903 gospodarstwa rolne. Liczba gospodarstw w poszczególnych przedziałach grup obszarowych przedstawiała się następująco:

- poniżej 1 ha – 76 gospodarstwa,
- 1 – 5 ha – 205 gospodarstw,
- 5 – 10 ha – 187 gospodarstw,
- 10 – 15 ha – 115 gospodarstw,
- powyżej 15 ha – 320 gospodarstw.

Zgodnie z danymi pozyskanymi podczas ostatniego Powszechnego Spisu Rolnego główne kierunki upraw gospodarstw indywidualnych to przede wszystkim zboża (powierzchnia upraw 10 319,30 ha), ziemniaki (powierzchnia upraw 240,05 ha) uprawy przemysłowe (powierzchnia upraw 4 790,12 ha), rzepak i rzepik (powierzchnia upraw 3 131,77 ha) oraz buraki cukrowe (powierzchnia upraw 1 642,48 ha).

Ważnym czynnikiem rozwoju rolnictwa jest mechanizacja. Według danych z Powszechnego Spisu Rolnego z 2010 r. 677 gospodarstw rolnych posiadało ciągniki. Łączna liczba ciągników w gospodarstwach wynosiła 1 475 szt.

Wnioski:

- Występowanie żyznych gleb w zachodniej części Gminy.
- Przewaga ilościowa małych gospodarstw do 10 ha.
- Duże znaczenie w gospodarce regionu odgrywają gospodarstwa powyżej 10 ha.

3.8 ZASOBY MIESZKANIOWE

Infrastruktura mieszkaniowa, a zwłaszcza jej stan jest odzwierciedleniem dobrobytu mieszkańców Gminy Kruszwica. W niniejszym punkcie dokonano analizy stanu infrastruktury w oparciu o dane zebrane przez Główny Urząd Statystyczny. W celu weryfikacji obecnego stanu mieszkalnictwa na terenie Gminy przeanalizowano dane dotyczące liczby mieszkań, liczby izb oraz powierzchni użytkowej. W celu pogłębienia diagnozy, przeanalizowano dane z lat 2010-2016.

Tabela 14. Dane dotyczące infrastruktury mieszkaniowej na terenie Gminy Kruszwica z podziałem na miasto i obszary wiejskie w latach 2010-2016

	2010	2011	2012	2013	2014	2015	2016	Zmiana
Mieszkania								
Gmina Kruszwica	6 387	6 397	6 422	6 487	6 486	6 509	6 510	1,93%
Miasto Kruszwica	3 331	3 336	3 348	3 396	3 381	3 390	3 388	1,71%
Obszary wiejskie Gminy Kruszwica	3 056	3 061	3 074	3 091	3 105	3 119	3 122	2,16%
Izby								
Gmina Kruszwica	23 077	23 139	23 269	23 542	23 606	23 726	23 767	2,99%
Miasto Kruszwica	11 352	11 382	11 444	11 626	11 608	11 649	11 660	2,71%
Obszary wiejskie Gminy Kruszwica	11 725	11 757	11 825	11 916	11 998	12 077	12 107	3,26%
Powierzchnia użytkowa								
Gmina Kruszwica	418 172	419 663	422 571	427 723	429 740	432 866	433 735	3,72%
Miasto Kruszwica	186 499	187 243	188 555	191 458	191 472	192 480	192 745	3,35%
Obszary wiejskie Gminy Kruszwica	231 673	232 420	234 016	236 265	238 268	240 386	240 990	4,02%

Źródło: BLD GUS

Z roku na rok, w na terenie Gminy wzrasta liczba mieszkań, mimo zdiagnozowanego spadku liczby ludności w rozdziale 2.2 Demografia. Analogicznie, do wzrostu liczby mieszkań wzrasta liczba izb. Jest to naturalna logiczna konsekwencja wzrostu liczby mieszkań. Na szczególną uwagę zasługują dane dotyczące powierzchni użytkowej. Również w tym przypadku odnotowuje się wzrost. Jednak jak wynika z procentowej zmiany analizowanej kategorii, osiąga one wyższe wartości, aniżeli omawiane wcześniej tj. liczba mieszkań oraz liczba izb. W całym analizowanym okresie średnia powierzchnia użytkowa mieszkań wzrosła o ponad metr, z poziomu 65,47m² w roku 2010, do 66,63m² w roku 2016. Ponadto, zdecydowanie więcej mieszkań powstaje na terenach miejskich Gminy. Jest to wynikiem kapitałochłonności inwestycji związanych z zakupem nieruchomości i wybudowaniem budynku mieszkalnego. Ze względu na zwartą zabudowę wielorodzinną w mieście, jest to proces o mniejszym zaangażowaniu kapitału własnego mieszkańców.

Wnioski:

- Zwiększenie zasobów mieszkaniowych w Gminie.

3.9 INFRASTRUKTURA TECHNICZNA

Dostęp do infrastruktury technicznej pozwala na rozwój Gminy. Wyposażenie w dostęp do sieci wyposażenia terenu w postaci sieci wodociągowej, kanalizacyjnej, gazociągowej gwarantuje zwiększoną możliwość osiedleńczą i inwestycyjną potencjalnych przedsiębiorców. W ramach niniejszego podrozdziału szczegółowo przeanalizowane zostaną dane dotyczące sieci drogowej, wodociągowo-kanalizacyjnej oraz gazowej na terenie gminy Kruszwica.

DROGI I ŚCIEŻKI ROWEROWE

Sieć drogową na terenie Gminy Kruszwica tworzą ogólnodostępne drogi publiczne, które ze względu na funkcję jaką pełnią, dzieli się na następujące kategorie: drogi krajowe, wojewódzkie, powiatowe i gminne. Zarządcami dróg, do których należą sprawy z zakresu planowania budowy, modernizacji, utrzymania i ochrony dróg, są następujące jednostki: drogi krajowe – Generalna Dyrekcja Dróg Krajowych i Autostrad Oddział w Bydgoszczy, drogi wojewódzkie – Zarząd Dróg Wojewódzkich w Bydgoszczy, drogi powiatowe – Zarząd Dróg Powiatowych w Inowrocławiu, drogi gminne – Burmistrz Kruszwy.

Sieć drogowa na terenie gminy Kruszwica obejmuje następujące drogi:

- Droga krajowa – odcinek drogi krajowej nr 62 Strzelno – Siemiatycze o długości 21,129 km,
- Droga wojewódzka - odcinek drogi wojewódzkiej nr 412 Tupadły – Kobylniki o długości 5,514 km,
- Drogi powiatowe – 26 odcinków o łącznej długości 112,591 km,
- Drogi gminne – 93 odcinki o łącznej długości 130,341 km.

Drogi krajowe:

Przez teren Gminy przebiega odcinek drogi krajowej nr 62 Strzelno – Siemiatycze. Długość tej drogi na terenie Gminy wynosi 21,129 km (od 6+549 km do 27+678 km). Według GDDKiA oddział w Bydgoszczy 82,3 % drogi na terenie Gminy charakteryzuje się stanem dobrym, 1,8 % stanem niezadowolającym, natomiast 15,9 % stanem złym.

Planowana jest zmiana przebiegu odcinka drogi krajowej na terenie Gminy (ominięcie miejscowości Sławsk Wielki).

Drogi wojewódzkie:

W północno - zachodniej części Gminy zlokalizowany jest odcinek drogi wojewódzkiej nr 412 Tupadły – Kobylniki. Długość tej drogi na terenie Gminy wynosi 5,514 km (od 1+807 km do 7+321 km).

Drogi powiatowe:

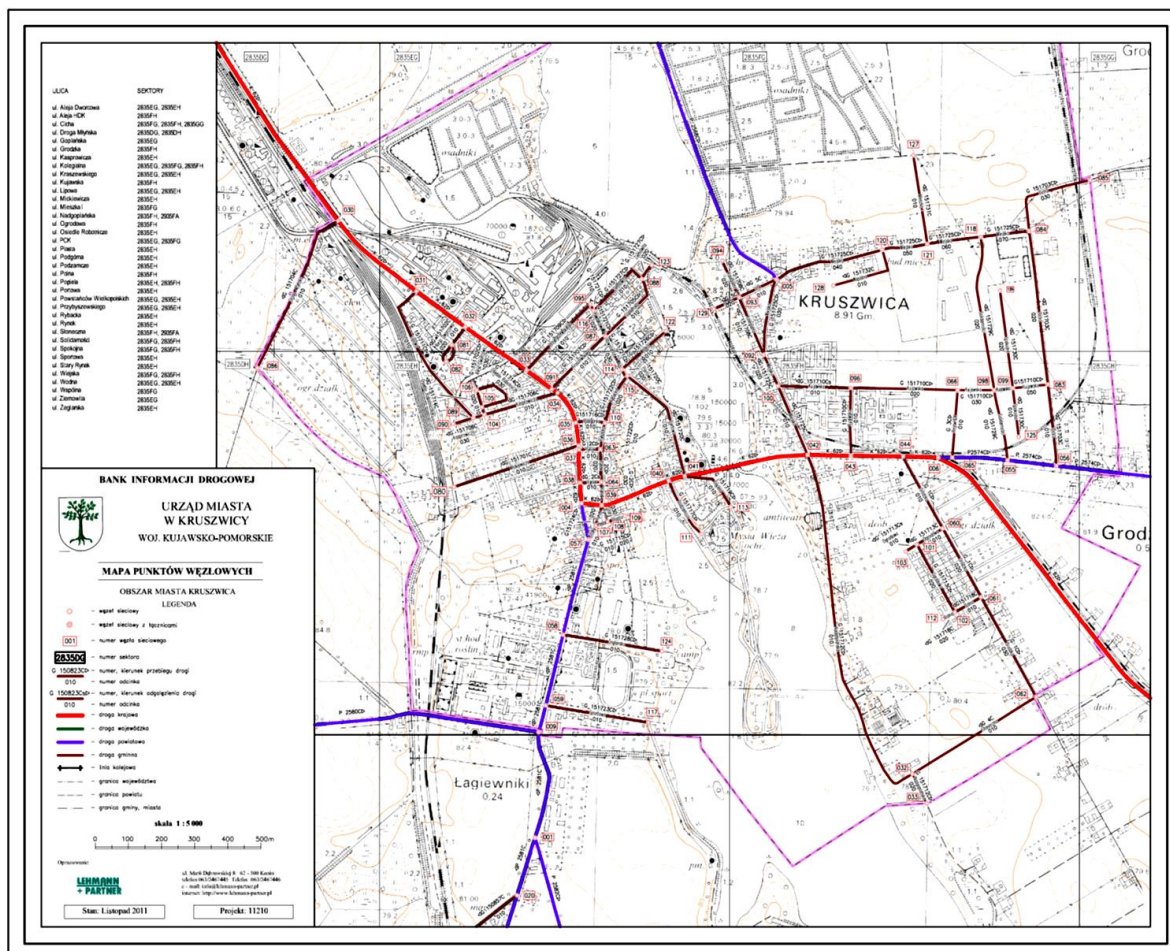
Przez teren Gminy Kruszwica przebiega 26 odcinków dróg powiatowych, o łącznej długości 113,582 km. Stanem dobrym charakteryzuje się 48,424 km tych dróg, natomiast stanem złym 34,763 km. W kolejnej tabeli przedstawiono wykaz dróg powiatowych na terenie Gminy Kruszwica.

Zarówno droga krajowa, jak i drogi powiatowe prowadzą przez centrum miasta Kruszwica. Badania natężenia ruchu prowadzone przez Generalną Dyрекcję Dróg Krajowych i Autostrad, prowadzone dla dróg krajowych i wojewódzkich, wskazują na utrzymujący się wzrost natężenia ruchu na drogach. W województwie kujawsko pomorskim wskaźnik dynamiki zmian natężenia ruchu na analizowanych drogach, w latach 2010 – 2015 był wyższy niż średnia dla Polski i wynosił odpowiednio dla dróg krajowych – 1,24, dla dróg międzynarodowych – 1,45 i dla pozostałych dróg 1,11. Wzrost ten dotyczy w największym stopniu samochodów ciężarowych z przyczepami, który w badanym okresie wyniósł 18%.

Drogi gminne:

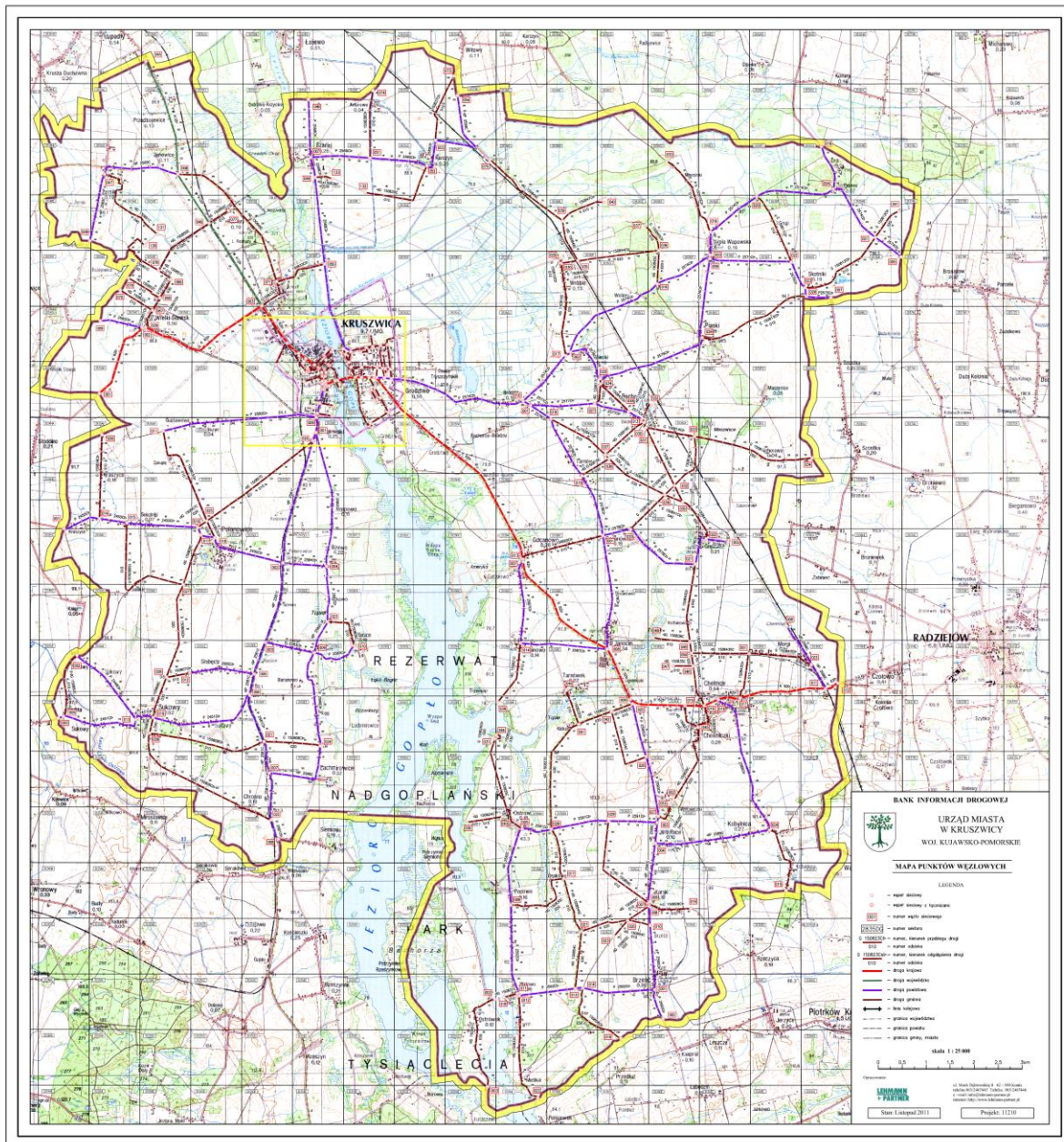
Przez teren Gminy Kruszwica przebiega 93 drogi gminne, których łączna długość wynosi 130,341 km.

Rysunek 11. Drogi gminne na terenie miasta Kruszwica.



Źródło: Urząd Miejski w Kruszwicy

Rysunek 12. Przebieg dróg na terenie Gminy Kruszwica.



Źródło: Urząd Miejski w Kruszwicy

Drogi gminne zlokalizowane na terenie Gminy Kruszwica zostały poddane okresowej kontroli stanu technicznego w 2014 roku. Przeglądy realizowane były na drogach o nawierzchni utwardzonej. Ponadto na terenie gminy zlokalizowane są drogi wewnętrzne o charakterze ogólnodostępnym w złym stanie technicznym. Konieczna jest ich gruntowna modernizacja oraz przekształcenie nawierzchni gruntowej w nawierzchnie utwardzone.

Tabela poniżej przedstawia ilość dróg przyporządkowanych do danej oceny technicznej.

Tabela 15. Wykaz dróg gminnych na terenie gminy Kruszwica wraz z ich oceną techniczną

Lp.	Nr drogi	Nazwa drogi	Długość [km]	Ocena stanu technicznego [km] A – stan dobry B – stan zadowalający C – stan niezadowalający D – stan zły
1.	150801C	Sławsk Wielki - Sławsk Górny	1,124	A
2.	150802C	Sławsk Górny - Żerniki	0,791	Ze względu na brak nawierzchni bitumicznej drogi nie poddano ocenie
3.	150803C	Rzepiszyn - Zakupie	2,635	Ze względu na brak nawierzchni bitumicznej drogi nie poddano ocenie
4.	150804C	Kraszyce - Stodólno	1,751	A
5.	150805C	Sokolniki - Janikowo	2,703	Ze względu na brak nawierzchni bitumicznej drogi nie poddano ocenie
6.	150806C	Polanowice - Chrosno	7,705	3,111 km: Ze względu na brak nawierzchni bitumicznej drogi nie poddano ocenie 3,994km: C 0,6 km: A
7.	150807C	Sukowy - Słabęcin	0,452	C
8.	150808C	Sukowy - Chrosno droga nr 2586C	3,652	C
9.	150809C	Racice - Cykowo	0,940	A
10.	150810C	Wróble - Piecki	2,035	C
11.	150811C	droga nr 2574C - Skotniki	1,552	A
12.	150812C	Skotniki - droga nr 2574C	2,695	A
13.	150813C	Piaski - Skotniki	2,413	C
14.	150814C	Bachorce - Szostka	4,081	C
15.	150815C	Marcinki - Wola Wapowska	1,793	Ze względu na brak nawierzchni bitumicznej drogi nie poddano ocenie
16.	150816C	Bachorce - Głębokie	1,744	E
17.	150817C	Piecki- Bachorce	0,572	A
18.	150818C	Głębokie - Bachorce	2,521	Ze względu na brak nawierzchni bitumicznej drogi nie poddano ocenie
19.	150819C	Bachorce - Tarnowo	1,719	Ze względu na brak nawierzchni bitumicznej drogi nie poddano ocenie
20.	150820C	Gocanowo - Gocanówko	1,777	A
21.	150821C	Rusinowo - wieś	1,391	A
22.	150822C	Tarnówko - Kicko	0,763	Ze względu na brak nawierzchni bitumicznej drogi nie poddano ocenie

23.	150823C	Chełmiczki - Ostrowo	3,598	Ze względu na brak nawierzchni bitumicznej drogi nie poddano ocenie
24.	150824C	Ostrowo - wieś	0,764	Ze względu na brak nawierzchni bitumicznej drogi nie poddano ocenie
25.	150825C	Ostrowo - Jezioro Gopło	2,303	A
26.	150826C	Chełmce - Chełmiczki	2,840	C
27.	150827C	Chełmiczki - wieś	0,597	Ze względu na brak nawierzchni bitumicznej drogi nie poddano ocenie
28.	150828C	Kobylnica - Rzeczyca	1,489	A
29.	150829C	Karsk - Rzeczyca	0,905	A
30.	150830C	Ostrowo - Popowo	2,773	Ze względu na brak nawierzchni bitumicznej drogi nie poddano ocenie
31.	150831C	Złotowo - Łuszczewo	2,430	A
32.	150832C	Złotowo - Mietlica	2,345	A
33.	150833C	Kobylniki - droga nr 2568C	1,823	D
34.	150834C	Chełmiczki - Kicko	1,586	Ze względu na brak nawierzchni bitumicznej drogi nie poddano ocenie
35.	150835C	Chełmiczki - Janocin	0,407	Ze względu na brak nawierzchni bitumicznej drogi nie poddano ocenie
36.	150836C	Kołtunowo - Janocin	0,778	Ze względu na brak nawierzchni bitumicznej drogi nie poddano ocenie
37.	150837C	Karczyn - Witowy gran. gminy	1,503	Ze względu na brak nawierzchni bitumicznej drogi nie poddano ocenie
38.	150838C	Szarlej - Karczyn	1,223	Ze względu na brak nawierzchni bitumicznej drogi nie poddano ocenie
39.	150839C	Karczyn - Szarlej Wieś	2,033	Ze względu na brak nawierzchni bitumicznej drogi nie poddano ocenie
40.	150840C	Chełmce - Morgi	3,021	Ze względu na brak nawierzchni bitumicznej drogi nie poddano ocenie
41.	150841C	Bródzki - Głębokie	4,225	E
42.	150842C	Piecki - Bachorce	0,847	D
43.	150843C	Chełmce - Morgi	2,300	C
44.	150843CS	Chełmce - Morgi	1,204	Ze względu na brak nawierzchni bitumicznej drogi nie poddano ocenie
45.	150844C	Wróble - Wolany	2,048	Ze względu na brak nawierzchni bitumicznej drogi nie poddano ocenie
46.	150845C	Wróble - Las Wróbelki	1,310	Ze względu na brak nawierzchni bitumicznej drogi nie poddano ocenie
47.	150846C	Wróble - Karczyn	2,915	Ze względu na brak nawierzchni bitumicznej drogi nie poddano ocenie
48.	150847C	Wróble - Piaskownica	1,000	Ze względu na brak nawierzchni bitumicznej drogi nie poddano ocenie

49.	150848C	Kobylniki - Rożniaty	3,282	Ze względu na brak nawierzchni bitumicznej drogi nie poddano ocenie
50.	150850C	Rożniaty - Sławsk Górny	1,965	0,483km: A 1,482km: Ze względu na brak nawierzchni bitumicznej drogi nie poddano ocenie
51.	150851C	Sławsk Górny - Żerniki	3,649	1,605km: Ze względu na brak nawierzchni bitumicznej drogi nie poddano ocenie 2,044km: A
52.	150852C	Sławsk Górny - Bożejewice	0,804	Ze względu na brak nawierzchni bitumicznej drogi nie poddano ocenie
53.	150853C	Rechta - Książ gr. Gminy	1,358	A
54.	150854C	Karsk - Złotowo - Orpikowo	2,680	Ze względu na brak nawierzchni bitumicznej drogi nie poddano ocenie
55.	150854CS	Karsk - Złotowo - Orpikowo	1,165	Ze względu na brak nawierzchni bitumicznej drogi nie poddano ocenie
56.	150855C	Karsk - Złotowo	0,979	Ze względu na brak nawierzchni bitumicznej drogi nie poddano ocenie
57.	150856C	Karsk - Witowice	2,206	Ze względu na brak nawierzchni bitumicznej drogi nie poddano ocenie
58.	150857C	Łagiewniki - Polanowice	3,015	Ze względu na brak nawierzchni bitumicznej drogi nie poddano ocenie
59.	150858C	Brześć - Kaspral gran. gminy	1,549	Ze względu na brak nawierzchni bitumicznej drogi nie poddano ocenie
60.	151701C	ul. Adama Mickiewicza	0,402	A
61.	151702C	ul. Aleja Dworcowa	0,188	B
62.	151703C	ul. Cicha	0,981	A
63.	151704C	ul. Droga Młyńska	0,515	D
64.	151705C	ul. Goplańska	0,228	A
65.	151706C	ul. Jana Kasprowicza	0,325	A
66.	151707C	ul. Józefa 1. Kraszewskiego	0,229	B
67.	151708C	ul. Kolegiacka	0,324	A
68.	151709C	ul. Komandora Zbigniewa Przybyszewskiego	0,277	C
69.	151710C	ul. Kujawska	0,797	C
70.	151710CS	ul. Kujawska	0,225	C
71.	151711C	ul. Lipowa	0,482	A
72.	151712C	ul. Nadgoplańska	1,201	B
73.	151713C	ul. Ogrodowa	0,331	B
74.	151713CS	ul. Ogrodowa	0,042	B
75.	151714C	ul. Osiedle Robotnicze	0,272	B
76.	151715C	ul. Piasta	0,089	A

77.	151716C	ul. Podgórna	0,094	A
78.	151717C	ul. Podzamcze	0,195	A
79.	151718C	ul. Polna	0,135	B
80.	151719C	ul. Popiela	0,195	A
81.	151720C	ul. Portowa	0,391	A
82.	151721C	ul. Powstańców Wielkopolskich	0,222	A
83.	151722C	ul. Rybacka	0,245	A
84.	151723C	ul. Sportowa	0,339	B
85.	151724C	ul. Stary Rynek	0,171	A
86.	151725C	ul. Wiejska	1,352	A
87.	151726C	ul. Wodna	0,137	B
88.	151727C	ul. Ziemowita	0,249	A
89.	151728C	ul. Żeglarska	0,292	D
90.	151729C	ul. Solidarności	0,692	C
91.	151730C	ul. Spokojna	0,462	D
92.	151731C	ul. Mieszka 1	0,273	D
93.	151732C	ul. Wspólna	0,261	D
Suma			130,341	

Źródło: Urząd Miejski w Kruszwicy

Kolej:

Przez teren Gminy przebiegają dwie czynne linie kolejowe, obie są liniami towarowymi:

- Nr 231 – Inowrocław – Kruszwica (linia PKP Cargo obsługująca zakłady przemysłowe w Kruszwicy – relacja Kruszwica – Inowrocław),
- Nr 131 - magistrala węglowa Chorzów – Inowrocław – Bydgoszcz – Tczew - dwutorowa zelektryfikowana linia kolejowa znaczenia państwowego przebiegająca przez wschodnią część gminy na osi północ – południe (jest to linia uzupełniająca system głównych europejskich linii kolejowych).

Mosty i wiadukty:

W ciągu dróg gminnych zlokalizowanych jest 6 obiektów mostowych. Są to 4 mosty oraz 2 wiadukty:

- most drogowy w miejscowości Rusinowo;
- most drogowy w miejscowości Kobylniki;
- most pieszo – rowerowy w m. Kruszwica;

- most drogowy w miejscowości Marcinki;
- wiadukt w miejscowości Karczyn;
- wiadukt w miejscowości Arturowo.

Stan techniczny powyższych obiektów umożliwia ich użytkowanie z wyjątkiem mostu w Kobylnikach, który obecnie ze względów technicznych jest wyłączony z ruchu. Planowana jest budowa nowego obiektu po wcześniejszej rozbiórce istniejącego.

Ścieżki rowerowe:

Na terenie Gminy Kruszwica znajdują się odcinki przystosowane do ruchu rowerowego:

- Odcinki ścieżek rowerowych oraz pieszo-jezdni wokół części jeziora Gopło, pieszo-jezdni prowadząca na Półwysep Rzępowski – łączna długość istniejących obecnie w Kruszwicy ścieżek to 6,3 km.
- Ścieżka rowerowa wzdłuż ul. Lipowej (od ul. Kasprowicza do stacji paliw Olkop) – 0,575 km.
- Ścieżka rowerowa wzdłuż ul. Słonecznej w Kruszwicy o długości 0,489 km.
- Ścieżka rowerowa wzdłuż ul. Szosa Tryszczyńska i ul. Solidarności w Kruszwicy o długości 0,97 km.
- Zakończono w 2017r. realizację ścieżki na odcinku Kruszwica – Kobylniki, o długości 1,226 km. Inwestycja prowadzona była przez GDDKiA.

SIEĆ WODOCIĄGOWA

Woda dla mieszkańców miasta i gminy zaopatrywana jest do celów pitno – gospodarczych z zintegrowanego, gminnego systemu wodociągowego z trzech ujęć wody (w Kruszwicy, Chełmcach i Pieckach) obsługiwanego przez Przedsiębiorstwo w Komunalne w Kruszwicy Sp. z o.o.

W Gminie działają również zakładowe stacje uzdatniania wody i wodociągi eksploatowane przez podmiot „KOM-ROL”, które znajdują się w: Kobylnikach, Gocanowie, Piaskach, Popowie i Brześciu. Na terenie Gminy znajduje się również wodociąg, który nie zaopatruje konsumentów w wodę do spożycia. Wodociąg ten zlokalizowany jest w Łagiewnikach, a jego eksploatatorem jest „DANKO” Hodowla Roślin Zakład Nasiennie-Rolny.

Dostęp do sieci wodociągowej na terenie Gminy Kruszwica został przedstawiony w poniższych tabelach. W perspektywie ostatnich lat stopniowa wzrastała długość sieci wodociągowej na terenie Gminy Kruszwica. Trend dotyczył zarówno obszarów miejskich jak i wiejskich. Stan ten jest rezultatem ciągłego podejmowania przez władze samorządowe działań mających na celu zwiększenie stopnia zwodociągowania Gminy. Łączny przyrost długości sieci kanalizacyjnej w analizowanym okresie (lata 2010-2017) wyniósł 3,99% (9,3 km). Większość, bo aż 7,3 km nowej sieci wodociągowej powstało na obszarach wiejskich Gminy.

Tabela 16. Długość sieci kanalizacyjnej (km) na terenie Gminy Kruszwica z podziałem na obszary wiejskie i miejskie Gminy w latach 2010-2017

Wyszczególnienie	2010	2011	2012	2013	2014	2015	2016	2017
Gmina Kruszwica	233,2	233,7	235,2	239,2	239,6	239,8	240,9	242,5
Miasto Kruszwica	39,5	39,5	40,4	40,8	40,8	40,9	40,9	41,5
Obszary wiejskie Gminy	193,7	194,2	194,8	198,4	198,8	198,9	200,0	201,0

Źródło: BDL GUS

W odróżnieniu do wyżej opisanego powyżej trendu związanego z rozwojem sieci wodociągowej, liczba osób korzystających z opisywanej infrastruktury maleje od roku 2015. Jednakże w całym okresie, dla którego dane uwzględniono w poniższej tabeli, liczba odbiorców sieci wodociągowej wzrosła 3,39%. Jest to wynikiem wzrostu liczby użytkowników z obszarów wiejskich, gdzie przyrost wyniósł 8,77%. W przypadku obszarów miejskich odnotowano natomiast spadek ostatecznych odbiorców o 2,3%. Powyższe zmiany są wynikiem ujemnego salda migracji.

Tabela 17. Liczba osób korzystających z sieci wodociągowej na terenie Gminy Kruszwica z podziałem na obszary wiejskie i miejskie Gminy w latach 2010-2016

Wyszczególnienie	2010	2011	2012	2013	2014	2015	2016
Gmina Kruszwica	18 937	18 841	18 824	18 702	19 704	19 682	19 579
Miasto Kruszwica	9 198	9 109	9 056	8 973	9 030	9 029	8 986
Obszary wiejskie Gminy	9 739	9 732	9 768	9 729	10 674	10 653	10 593

Źródło: BDL GUS

SIEĆ KANALIZACYJNA

Eksploatacją oraz konserwacją kanalizacji sanitarnej na terenie gminy zajmuje się Przedsiębiorstwo Komunalne w Kruszwicy Sp. z o.o. Ścieki miejskie są odprowadzane za pośrednictwem systemu kanalizacji rozdzielczej do centralnej oczyszczalni ścieków, zlokalizowanej na wschodnim skraju miasta w miejscowości Szarlej.

Sieć kanalizacyjna poza pełnieniem zbiorczego zbioru ścieków z obszarów Gminy, pozwala zmniejszyć ryzyko zanieczyszczenia środowiska. Alternatywą w przypadku braku dostępu do sieci kanalizacyjnych są przydomowe oczyszczalnie ścieków, jednak charakteryzują się one większą zawodnością i ryzykiem zanieczyszczenia środowiska. Zgodnie z danymi zawartymi w załączniku do Master Planu na podstawie AKPOŚK2017 na terenie Gminy funkcjonuje trzydzieści tego typu instalacji zbierającej ścieki.

Tabela 18. Dane dotyczące sieci kanalizacyjnej na terenie Gminy Kruszwica w roku 2017

Wyszczególnienie	liczba rzeczywistych mieszkańców w aglomeracji	liczba mieszkańców korzystających z systemu kanalizacyjnego	liczba mieszkańców korzystających ze zbiorników bezodpływowych	liczba mieszkańców korzystających z systemów indywidualnych (przydomowych oczyszczalni ścieków)	liczba przydomowych oczyszczalni ścieków
Gmina Kruszwica Numer aglomeracji PLKP013	16 541	15 890	549	102	30

Źródło: Załącznik do Master Planu na podstawie AKPOŚL2017

Szczegółowe dane dotyczące długości sieci kanalizacyjnej w latach 2010-2016 zostały pozyskane ze stron internetowych Głównego Urzędu Statystycznego. W analizowanym okresie długość sieci kanalizacyjnej na terenie Gminy wzrosła 2,62%.

Tabela 19. Długość sieci kanalizacyjnej na terenie Gminy Kruszwica na obszarach wiejskich i Mieście w latach 2010-2016

Wyszczególnienie	2010	2011	2012	2013	2014	2015	2016
Gmina Kruszwica	122,1	122,1	124,4	124,6	124,7	125,0	125,3
Miasto Kruszwica	23,0	23,0	23,0	23,1	23,2	23,5	23,8
Obszary wiejskie	99,1	99,1	101,4	101,5	101,5	101,5	101,5

Źródło: BDL GUS

Inwestycje w stan i dostęp do infrastruktury wyposażenia terenu, w postaci sieci kanalizacji sanitarnej, wpłynęły na wzrost długości sieci w latach 2010-2016 o 2,62%. Długość sieci kanalizacyjnej na terenach wiejskich stanowi 81% całkowitej długości sieci w Gminie, wynika to z rozproszonej zabudowy mieszkaniowej.

SIEĆ GAZOWA

Według danych pozyskanych ze stron Głównego Urzędu Statystycznego na dzień 31.12.2016 r. na terenie Gminy długość czynnej sieci gazowej wyniosła 69,862 km. Oznacza to przyrost w badanym okresie (lata 2010-2016) o 2,7 km, z czego większość, bo 2,2 km na terenach miasta Kruszwica.

Tabela 20. Długość czynnej sieci gazowej na terenie Gminy Kruszwica w latach 2010-2016

Wyszczególnienie	2010	2011	2012	2013	2014	2015	2016
Gmina Kruszwica	69 716	69 784	69 862	70 181	70 962	71 724	72 411
Miasto Kruszwica	19 418	19 486	19 564	19 883	20 664	21 059	21 579
Obszary wiejskie Gminy	50 298	50 298	50 298	50 298	50 298	50 665	50 832

Źródło: BDL GUS

Wraz ze zdiagnozowanym rozwojem sieci gazowej w analizowanym okresie, na terenie Gminy, wzrosła liczba jej bezpośrednich odbiorców. Jednakże bardziej szczegółowa analiza poszczególnych obszarów (miasto oraz tereny wiejskie) nie wykazała wspólnego trendu dla liczby mieszkańców korzystających z sieci gazowej. O ile, na obszarze miasta Kruszwica, mimo nieznacznych fluktuacji liczba odbiorców sieci gazowej wzrosła (wzrost o 3,10%),

to w przypadku obszarów wiejskich do roku 2015 odnotowywano systematyczne spadki (spadek o 11% w stosunku do toku 2010). Mimo wzrostu w roku 2016, zmniejszenie liczby mieszkańców korzystających z sieci gazowej na obszarach miejskich wyniosło ostatecznie 7,5%, w stosunku do roku 2010.

Tabela 21. Liczba odbiorców sieci gazowej na terenie Gminy Kruszwica w latach 2010-2016

Wyszczególnienie	2010	2011	2012	2013	2014	2015	2016
Gmina Kruszwica	3 334	3 351	3 402	3 303	3 253	2 647	3 395
Miasto Kruszwica	2 934	2 943	3 007	2 918	2 899	2 291	3 025
Obszary wiejskie Gminy	400	408	395	385	354	356	370

Źródło: BDL GUS

SIEĆ ENERGETYCZNA

Na terenie Gminy obsługę i eksploatację urządzeń energetycznych prowadzi ENEA Operator Sp. z o.o. Oddział Dystrybucji Bydgoszcz. Niniejszy rozdział opracowany został na podstawie danych uzyskanych od tego podmiotu.

Gmina Kruszwica zasilana jest ze stacji WN/SN 110/15 kV (GPZ) „Kruszwica” i „Karczyn” poprzez wyprowadzone z nich linie SN - 15 kV. Moc zainstalowana w stacji „Kruszwica” oraz „Karczyn” to 2 jednostki transformatorowe 110/15 kV o mocy 2 x 16 MVA. Na terenie Gminy znajdują się 182 stacje transformatorowe 15/0,4k V.

Przez teren Gminy przebiegają ponadlokalne linie WN – 110 kV „Kruszwica - Mątwy”, „Kruszwica - Karczyn” oraz „Karczyn - Piotrków Kujawski”.

Długość linii elektroenergetycznych zlokalizowanych na terenie analizowanej jednostki wynosi: linia napowietrzna 110 kV – 54 km, linia napowietrzna SN 15 kV – 215 km, linia kablowa SN 15 kV – 45 km, linia napowietrzna nN 0,4 kV – 195 km, linia kablowa nN 0,4 kV – 63 km.

Stan techniczny sieci jest zadowalający. Istniejąca sieć WN, SN i nN jest na bieżąco monitorowana i remontowana na podstawie wykonywanych oględzin zgodnie z Instrukcją Ruchu i Eksploatacji Sieci Dystrybucyjnej obowiązującej na obszarze działania ENEA Operator Sp. z o.o.

Przebieg sieci elektroenergetycznych należy uwzględniać przy planowaniu przestrzennym. Wzdłuż linii wyznacza się pas technologiczny, w obszarze którego obowiązują ograniczenia w użytkowaniu i zagospodarowaniu terenu, związane z lokalizowaniem budynków

mieszkalnych i innych przeznaczonych na pobyt stały ludzi, lokalizacją budowli zawierających materiały niebezpieczne pożarowo, stref zagrożonych wybuchem oraz konstrukcji wysokich, a także z zalesianiem terenów rolnych. Lokalizacja innych obiektów lub zagospodarowanie terenu strefy może nastąpić za zgodą i na warunkach gestora sieci.

Źródła energii odnawialnej

Według opracowania prof. Haliny Lorenc z IMGW Gmina Kruszwica znajduje się w bardzo korzystnej strefie energetycznej wiatru. Na terenie Gminy obecnie funkcjonują już 25 turbin wiatrowych.

Ponadto Gmina Kruszwica położona jest na terenie szczecińsko-tódzkiego okręgu geotermalnego. Region ten zaliczany jest do najbardziej korzystnych pod względem wykorzystania wód geotermalnych (obok niecki podhalańskiej i okręgu grudziądzko-warszawskiego).

Istnieją tu również dobre warunki do wykorzystania energii promieniowania słonecznego, przy dostosowaniu typu i właściwości urządzeń wykorzystujących tą energię do charakteru i rozkładu w czasie promieniowania słonecznego. Szanse na największy rozwój w krótkim okresie mają technologie konwersji termicznej energii promieniowania słonecznego, oparte na wykorzystaniu kolektorów słonecznych.

Wnioski:

- Rozwinięta sieć dróg lokalnych;
- W dużej części zły stan dróg;
- Duże natężenie ruchu w centrum miasta;
- Realizacja inwestycji zwiększających liczbę ścieżek rowerowych oraz pieszo-rowerowych;
- Wzrost skanalizowania i zwodociągowania Gminy;
- Występowanie sieci gazowej na obszarach miejskich i wiejskich Gminy;
- Możliwość wykorzystania ekologicznych, odnawialnych źródeł energii.

Zabytki i dziedzictwo narodowe

Kruszwica jako legendarna stolica Polski stanowi kolebkę wiedzy o historii regionu i kraju. Położone na jej terenie zabytki oraz zasoby dziedzictwa kulturowego wpływają na konieczność wyznaczenia kierunków działań umożliwiających ich zachowanie oraz przekazywanie następnym pokoleniom, a także udostępnienie turystom odwiedzającym teren Gminy Kruszwica oraz regionu.

Wędrując brzegiem Gopła, warto zwrócić uwagę na najcenniejszy zabytek Kruszwicy i niepisany symbol miasta - ceglana, gotycką wieżę samotnie stojącą na Wzgórzu Zamkowym u nasady Półwyspu Rzępowskiego, zwaną Mysią Wieżą. Jest to ośmioboczna wieża o wysokości 32 m, która wraz z zachowanymi fragmentami murów stanowi pozostałość zamku obronnego z XIV w. Zamek ten zbudowano ok. 1350 r. z cegły na planie zbliżonym do prostokąta i otoczono murem obronnym o wysokości 11 m.

Fotografia 1. Mysią Wieża w Kruszwicy



Źródło: Urząd Miejski w Kruszwicy

Na wschodnim brzegu Gopła natomiast wznosi się Kolegiata pw. św. Piotra i Pawła. Kruszwicka kolegiata jest najstarszą na Kujawach i jedną z najstarszych w Polsce kamienną bazyliką, wybudowaną w stylu romańskim w I połowie XII wieku. Kościół położony na wschodnim brzegu Gopła jest orientowaną bazyliką trójnawową, na rzucie krzyża łacińskiego, zbudowaną z ciosów granitowych i piaskowcowych, z pięcioma absydami wschodnimi.

Fotografia 2. Kolegiata pw. św. Piotra i Pawła w Kruszwicy

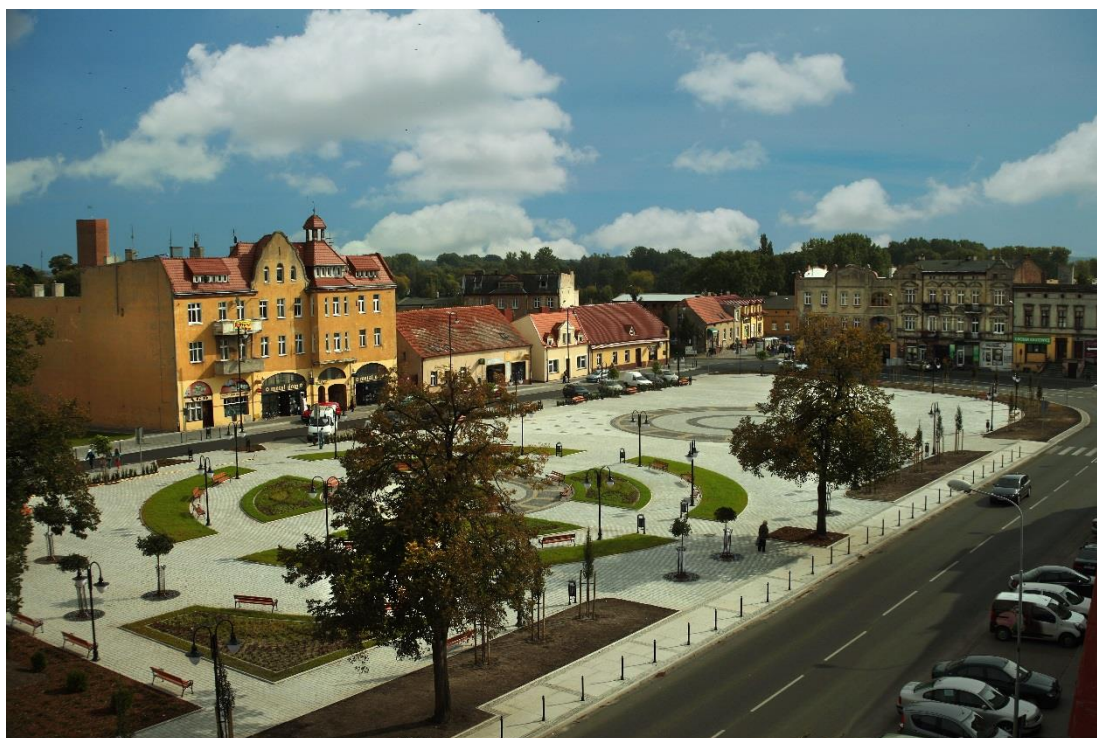


Źródło: Urząd Miejski w Kruszwicy

W miejscu dawnego drewnianego kościoła św. Klemensa stoi pobudowany w latach 1926 - 1929 kościół pw. św. Teresy.

Na zachodnim brzegu jeziora znajduje się kruszwicka starówka, która skupia się wokół prostokątnego rynku. Zabytkowe Stare Miasto stanowi niepowtarzalną wartość kulturową, z której cała Gmina czerpie swą tożsamość i atrakcyjność.

Fotografia 3. Rynek w Kruszwicy



Źródło: Urząd Miejski w Kruszwicy

Na terenach wiejskich Gminy Kruszwica znajduje się również wiele obiektów zabytkowych, stanowiących atrakcję turystyczną. Szczególną wartość historyczną, ale również krajoznawczą prezentują założenia dworsko-parkowe zlokalizowane m.in. w następujących miejscowościach: Głębokie, Gocanowo, Janocin, Karczyn, Kobylniki, Lachmirowice, Ostrówek, Polanowice, Sukowy, Szarlej, Żerniki.

Podróżując z Kruszwicy zachodnim brzegiem Gopła, warto zjechać do Polanowic, gdzie znajduje się późnoklasycystyczny kościół pod wezwaniem św. Marka Ewangelisty, dawniej św. Klemensa. Kościół w Rechcie stanowi przykład drewnianego budownictwa sakralnego z połowy XVIII wieku na terenie Kujaw – wyposażony jest w ołtarz główny przedstawiający patronkę świątyni, natomiast w ołtarzu bocznym umieszczono płaskorzeźbę Zesłania Ducha Świętego wykonaną przez ucznia Wita Stwosza.

Fotografia 4. Zespół pałacowo – parkowy w Polanowicach



Źródło: Fotografie własne

W 1832 r. w Chrośnie wzniesiono wiatrak o drewnianej konstrukcji ryglowej, typu koźlak, jedyny w powiecie inowrocławskim zachowujący jeszcze swój wizerunek, jest on położony na niewielkim wzniesieniu ponad okolicznymi polami - całość tworzy niepowtarzalny widok.

Parafia w Ostrowie nad Gopłem powstała za czasów Biskupstwa Kruszwickiego, między rokiem 1013 a 1123.

Na szczególną uwagę zasługuje wieś Kobylniki - pierwsze wzmianki o niej datowane są na II połowę XVI w. W rozległym, krajobrazowym parku z okazami starodrzewu, drzew i krzewów wznosi się eklektyczny pałac zbudowany w 1900 r. w miejscu wcześniejszego, barokowego, po którym zostały przekształcone oficyny. Jest to budowla wzorowana na architekturze francuskiego renesansu Henryka IV i Ludwika XIII. Zadziwia monumentalnością, rozmachem, ale również bogactwem i różnorodnością rozwiązań poszczególnych elewacji.

Fotografia 5. Pałac w Kobylnikach



Źródło: <https://palacwkobylnikach.pl/>

Gmina Kruszwica przygotowana jest do rozwoju turystyki krajoobrazowej, czemu służą wyznaczone drogi rowerowe, przebiegające przez najatrakcyjniejsze obszary i obiekty na tym terenie. Nadgoplański oddział PTTK proponuje turystom 6 dróg rowerowych: Trasa 1 – Mała pętla wokół jeziora Gopło (ok. 45 km), Trasa 2 – Duża pętla wokół jeziora Gopło (ok. 65 km), Trasa 3 – Kruszwica – Inowrocław (Markowice) (ok. 50 km), Trasa 4 – Kruszwica – Strzelno (ok. 44 km), Trasa 5 – Kruszwica – Płowce (Radziejów) (ok. 62 km), Trasa 6 – Kruszwica – Pieranie – Balczewo (ok. 52 km).

W celu ochrony zasobów kulturowych przyjęto Gminny Program Opieki nad Zabytkami dla Gminy Kruszwica na lata 2018-2021. Poniżej przedstawiono zasoby stanu dziedzictwa krajoobrazu kulturowego miasta Kruszwica, które znajdują się w rejestrze Wojewódzkiego Konserwatora Zabytków w Toruniu.

Tabela 22. Obiekty na terenie Gminy Kruszwica, które znajdują się w rejestrze WKZ.

Miejscowość	Obiekty
Chełmce	- kościół par. p.w. św. 1843, nr rej.: A/1611 z 16.04.2012.
Chrosno	- wiatrak „koźlak”, drewniany, XIX, nr rej.: A/1340 z 4.12.2007.
Głębokie	- zespół dworski, 2 poł. XIX, 1913, nr rej.: 140/A z 15.06.1985: dwór (1913), park, kaplica grobowa.
Gocanowo	- zespół dworski, 1 poł. XIX-XX, nr rej.: A/1016/1-2 z 15.05.1987: - dwór, l. 20 XX, - park.
Janocin	- park dworski, 2 poł. XIX, nr rej.: A/284/1 z 11.10.1991.
Karczyn	- park dworski, 2 poł. XIX, nr rej.: A/280/1-3 z 7.10.1991.
Kobylniki	- zespół pałacowy, XIX - XX, nr rej.: 93/A z 18.12.1981: - pałac, ok. 1900, - oficyny (rządcówka i budynek biurowy), XVIII/XIX, - 2 spichrze, 1 poł. XIX, - park, poł. XIX.
Kruszwica	- dzielnica Starego Miasta, nr rej.: A/1415 z 17.09.1957, - kolegiata p.w. św. Piotra i Pawła, 1120-1130, nr rej.: A/798 z 8.03.1933 i z 17.06.1959, - kościół par. p.w. św. Teresy od Dzieciątka Jezus, Rynek 7, 1926-28, nr rej.: A/1526 z 24.04.2009,

	- ruiny zamku, tzw. Mysia Wieża, poł. XIV, nr rej.: A/866 z 9.02.1933.
Lachmirowice	- zespół dworski, 2 poł. XIX, nr rej.: A/218/1-4 z 5.06.1987: - dwór, 1866, pocz. XX, - park, XIX, - spichrz, 1890.
Ostrowo nad Gopłem	- kościół par. p.w. św. Mateusza, XIV, 1720, nr rej.: A/797 z 8.03.1933.
Ostrówek	- zespół dworski, 2 poł. XIX, nr rej.: 92/A z 18.12.1981: - dwór (ruina), - park, XIX.
Polanowice	- zespół pałacowy, 4 ćw. XIX, nr rej.: A/476/1-2 z 30.09.1996: - pałac, 1870-1880, - park, - kościół par. p.w. św. Marka Ewangelisty nr rej. A/1683 z 28.09.2015 r.
Sławsk Wielki	- kościół par. p.w. św. Bartłomieja, 1760, nr rej.: A/796 z 9.03.1933.
Sukowy	- zespół dworski i folwarczny, nr rej.: 183/A z 15.06.1986: - dwór, k. XIX, 1915-1920, - park, 4 ćw. XIX, - folwark: - oficyna, ob. remiza strażacka, ok. 1915, - oficyna, ob. dom mieszkalny, ok. 1926, - 2 magazyny zbożowe, pocz. XX, - obora, ob. magazyn zbożowy, ok. 1910.
Sukowy - Rechta	- kościół par. p.w. św. Barbary, drewniany, 1753, nr rej.: A/826 z 16.07.1996.

Szarlej	<ul style="list-style-type: none"> - zespół dworski, 2 poł. XIX, nr rej.: 169/A z 15.06.1985: - dwór, k. XIX, - park, - 2 stajnie, 2 poł. XIX, - 2 obory, 2 poł. XIX, - stodoła, 1884, - spichrz, ok. 1870.
Żerniki	<ul style="list-style-type: none"> - zespół dworski, nr rej.: A/281/1-2 z 7.10.1991: - dwór, poł. XIX, XIX/XX, - park k. XIX.

Źródło: Gminny Program Opieki nad Zabytkami dla Gminy Kruszwica na lata 2018-2021

Turystyka:

Gmina Kruszwica przygotowana jest do rozwoju turystyki krajobrazowej, czemu służą wyznaczone szlaki, przebiegające przez najatrakcyjniejsze obszary i obiekty na tym terenie. Oddział Nadgoplański PTTK proponuje turystom sześć szlaków, w tym najważniejszy - zielony. W sezonie turystycznym na trasie szlaku zielonego organizowane są częste rajdy rowerowe.

Kruszwica jest ważnym ośrodkiem na jednym z najpiękniejszych i najbardziej znanych szlaków autokarowych w Polsce - Szlaku Piastowskim, który od lat należy do najpopularniejszych w kraju tras wycieczkowych. Szlak przebiega przez dwie historyczne dzielnice Polski: Wielkopolskę i Kujawy.

Od kilkunastu lat w wielu krajach Europy pojawiają się piesze i rowerowe szlaki oznaczone symbolem muszli: to Drogi św. Jakuba (Caminos de Santiago, Routes of St. James, Chemins de St. Jacques, Jakobswege). Pielgrzym zamierzający przejść odcinek Szlaku św. Jakuba przebiegający przez Województwo Kujawsko – Pomorskie ma do pokonania 255 km. Droga wiedzie z Ławy przez Brodnicę, Golub-Dobrzyń, Toruń, Kruszwicę i Strzelno aż do Trzemeszna.

Sporym zainteresowaniem wśród turystów odwiedzających Kruszwicę cieszą się rejsy statkiem "Rusałka" po Gopie. Choć standardowa wycieczka, której organizatorem jest Polskie Towarzystwo Turystyczno Krajoznawcze w Kruszwicy, trwa niecałą godzinę, to w jej trakcie można obejrzeć krajobrazy, które zostaną w pamięci na długo.

Fotografia 6. Statek „Rusałka” w Kruszwicy



Źródło: Urząd Miejski w Kruszwicy

Gmina Kruszwica posiada również bazę noclegową, dzięki której turysta może korzystać z uroków krajobrazu nie tylko jeden dzień:

- "Pałac" w Kobylnikach;
- Gościniec Nad Gopłem;
- Pałac w Gocanowie;
- Pole namiotowe przy ul. Żeglarskiej w Kruszwicy;
- Pole namiotowe w Złotowie;
- Hotel "Magdalenka" w Kruszwicy;
- Ośrodek Szkoleniowo-Rekreacyjny Zakładów Tłuszczowych "Kruszwica S.A." w Złotowie;
- Kwatery Prywatne Grzegorz Olubiński w Kruszwicy;
- Domki letniskowe przy ul. Sportowej 14 w Kruszwicy;
- Ranczo Bródzki Jagoda Stencil .

Sport i rekreacja:

Dodatkowym atutem, jest położenie nad jeziorem Gopło (największym jeziorem województwa kujawsko-pomorskiego), co dodatkowo podnosi atrakcyjność Gminy Kruszwica. Położenie Gminy nad Gopłem daje doskonałe warunki do czynnego wypoczynku oraz uprawiania sportów wodnych. Rozgrywa się tu wiele zawodów wioślarskich m.in. Akademickie Mistrzostwa Europy, Mistrzostwa Europy Juniorów, Centralne Regaty Otwarcia Sezonu Juniorów, Mistrzostwa Polski juniorów, a także żeglarskich, np. Regaty Żeglarskie o Puchar Polski w klasie Omega czy Regaty o Błękitną Wstęgę Jeziora Gopło.

Obecnie coraz więcej osób ceni sobie aktywny wypoczynek połączony z poznawaniem walorów przyrodniczych i historycznych regionu. Dlatego zostały wyznaczone drogi rowerowe, przebiegające przez najatrakcyjniejsze obszary i obiekty na tym terenie Gminy Kruszwica i najbliższych okolic. Nadgoplański oddział PTTK proponuje turystom 6 tras rowerowych:

- Trasa 1 – Mała pętla wokół jeziora Gopło (ok. 45 km),
- Trasa 2 – Duża pętla wokół jeziora Gopło (ok. 65 km),
- Trasa 3 – Kruszwica – Inowrocław (Markowice) (ok. 50 km),
- Trasa 4 – Kruszwica – Strzelno (ok. 44 km),
- Trasa 5 – Kruszwica – Płowce (Radziejów) (ok. 62 km),
- Trasa 6 – Kruszwica – Pieranie – Balczewo (ok. 52 km).

Świadomość społeczeństwa i trend zdrowego trybu życia widocznie się zwiększa, a co za tym idzie zwiększa się zapotrzebowanie na różnego rodzaju obiekty sportowo – rekreacyjne.

Na terenie gminy Kruszwica znajduje się następujące obiekty sportowe :

- Stadion miejski przy ul. Poznańskiej w Kruszwicy;
- Hala sportowa na Oś. Zagople w Kruszwicy;
- Boisko wielofunkcyjne na Oś. Zagople w Kruszwicy;
- Boisko do gier zespołowych (piłka koszykowa, piłka siatkowa) przy ul. Poznańskiej w Kruszwicy;
- Moje Boisko Orlik – 2012 w Kruszwicy;
- Korty tenisowe przy ul. Sportowej w Kruszwicy;
- Wypożyczalnia sprzętu pływającego LOK, Klub Żeglarski "Popiel"

- Ośrodek Jazdy Konnej - Ranczo Bródzki Jagoda Stencel;
- Hala sportowa namiotowa w Woli Wapowskiej.

Baza sportowa jest jednak niewystarczająca w stosunku do potrzeb mieszkańców.

Wnioski:

- Występowanie obiektów cennych historycznie i turystycznie;
- Duży potencjał możliwości rozwoju usług turystycznych i rekreacyjnych;
- Niewystarczająca infrastruktura turystyczna wykorzystująca wyjątkową lokalizację gminy;
- Niedostatecznie rozwinięta infrastruktura sportowa i rekreacyjna.

3.11 PRZYRODA I ŚRODOWISKO NATURALNE

Gmina Kruszwica oprócz bogatej historii oraz licznie występujących zabytków może pochwalić się również wieloma walorami przyrodniczymi oraz krajobrazowymi.

Ustawa z dn. 16.04.2004 r. o ochronie przyrody (Dz. U. 2013 r. poz. 627) przedstawia różne formy ochrony przyrody, z których na terenie Gminy Kruszwica występują: obszary Natura 2000, park krajobrazowy, rezerwat przyrody oraz pomniki przyrody.

1. Obszar o znaczeniu dla Wspólnoty tzw. OZW – Jezioro Gopło (kod PLH 040007- Obszar Natura 2000)

Obszary Natura 2000 to forma ochrony przyrody, która została wprowadzona w 2004 r. w Polsce jako jeden z obowiązków związanych z przystąpieniem naszego kraju do Unii Europejskiej. Obszary takie powstają we wszystkich państwach członkowskich, tworząc Europejską Sieć Ekologiczną obszarów ochrony Natura 2000. Głównym celem funkcjonowania Europejskiej Sieci Ekologicznej Natura 2000 jest zachowanie określonych typów siedlisk przyrodniczych i gatunków roślin i zwierząt, które uważa się za cenne (znaczące dla zachowania dziedzictwa przyrodniczego Europy) i zagrożone wyginięciem w skali całej Europy.

Powierzchnia obszaru Natura 2000 Jezioro Gopło wynosi 13 459,42 ha. Podstawową formą w granicach obszaru zlokalizowanego w granicach województw kujawsko-pomorskiego i wielkopolskiego, jest rynna Gopła. Obszar ten stanowi cenny zasób zróżnicowanych siedlisk dla gatunków zwierząt rzadkich i poddanych ochronie związanych ze środowiskiem wodnym – występują tu liczne i zróżnicowane siedliska przyrodnicze wymienione w Załączniku I Dyrektywy Siedliskowej, a także gatunki roślin i zwierząt wymienione w Załączniku II Dyrektywy Siedliskowej.

Fotografia 7. Jezioro Gopło



Źródło: Urząd Miejski w Kruszwicy

2. Obszar Specjalnej Ochrony Ostoja Nadgoplańska (kod PLB 040004 – Obszar Natura 2000)

Natura 2000 Ostoja Nadgoplańska zajmuje obszar 9 815,84 ha. Obszar obejmuje Jezioro Gopło oraz jego otoczenie z grupą jezior: Skulskie (Skulskie, Skulska Wieś, Czartowo). Zaobserwowano na tym obszarze co najmniej 24 gatunki ptaków z Załącznika I Dyrektywy Ptasiej, 10 gatunków z Polskiej Czerwonej Księgi (PCK). Występuje tu 198 gatunków ptaków; wśród nich 74 związane są z obszarami wodnymi i błotnymi.

3. Rezerwat przyrody Nadgoplański Park Tysiąclecia

Rezerwat przyrody obejmują obszary zachowane w stanie naturalnym lub mało zmienionym, ekosystemy, ostoje i siedliska przyrodnicze, a także siedliska roślin, siedliska zwierząt i siedliska grzybów oraz twory i składniki przyrody nieożywionej, wyróżniające się szczególnymi wartościami przyrodniczymi, naukowymi, kulturowymi lub walorami krajobrazowymi.

Rezerwat przyrody Nadgoplański Park Tysiąclecia został utworzony na podstawie Zarządzenia Nr 5/2009 Regionalnego Dyrektora Ochrony Środowiska w Bydgoszczy. Jest to rezerwat typu faunistycznego i obejmuje obszar gruntów leśnych, rolnych bagien, nieużytków oraz części

Jeziora Gopło wraz z wyspami o powierzchni 1 882,65 ha. Celem ochrony w rezerwacie jest zachowanie ze względów przyrodniczych, naukowych i dydaktycznych fragmentu ekosystemu wodnobotnego, łąkowego i leśnego wraz z całą różnorodnością flory i fauny, a w szczególności awifauny występującej na tym obszarze.

4. Park Krajobrazowy Nadgoplański Park Tysiąclecia

Parki krajobrazowe obejmują obszary chronione ze względu na wartości przyrodnicze, historyczne i kulturowe oraz walory krajobrazowe w celu zachowania i popularyzacji tych wartości w warunkach zrównoważonego rozwoju.

Park Krajobrazowy Nadgoplański Park Tysiąclecia utworzony został na mocy rozporządzenia nr 252 z dn. 10.12.1992 r. wydanego przez Wojewodę Bydgoskiego. Powierzchnia parku wynosi 9 982,71 ha. W skład parku wchodzi jezioro Gopło wraz z otaczającym je obszarem pól uprawnych, łąk, pastwisk, lasów, bagien i trzcinowisk. Nadgoplański Park Tysiąclecia został powołany nie tylko w celu ochrony ptaków, ale również dla zabezpieczenia wartości historycznych tego regionu związanych z początkami państwa polskiego, dlatego zadania Nadgoplańskiego Parku Tysiąclecia to m.in.:

- zachowania ze względów naukowych i dydaktycznych licznych miejsc lęgowych ptactwa wodnego, błotnego i lądowego oraz ochrony ptaków przelotnych,
- zabezpieczenia wartości historycznych Nadgopla związanych z początkami państwa polskiego,
- ochrony naturalnych właściwości środowiska przyrodniczego i swoistych cech krajobrazu.

5. Pomniki przyrody

Pomnikami przyrody są pojedyncze twory przyrody żywej i nieożywionej lub ich skupiska o szczególnej wartości przyrodniczej, naukowej, kulturowej, historycznej lub krajobrazowej oraz odznaczające się indywidualnymi cechami, wyróżniającymi je wśród innych tworów, okazałych rozmiarów drzewa, krzewy gatunków rodzimych lub obcych, źródła, wodospady, wywierzyska, skałki, jary, głazy narzutowe oraz jaskinie. Na terenie Gminy Kruszwica pomnikami przyrody ustanowiono następujące obiekty:

- Głaz narzutowy (Szarlej, dz. ew. nr 43),
- Dąb szypułkowy – 2 szt. (Leśnictwo Różniaty, oddział 308d),
- Cypryśnik błotny – 3 szt. –(Kobylniki, dz. ew. nr 98),
- Cypryśnik błotny – 2 szt. (Kobylniki, dz. ew. nr 21),

- Orzech czarny (Kobylniki, dz. ew. nr 21/2),
- Topola biała, Robinia grochodrzew (Gizewo. dz. ew. nr 39),
- Wiąz szypułkowy - 2 szt.,
- Lipa drobnolistna, Buk zwyczajny 2 szt., Jesion wyniosły 2 szt., Topola czarna (Polanowie, dz. ew. nr 20/3),
- Głaz narzutowy (Lachmirowice, dz. ew. nr 29), Lipa drobnolistna (Wróble, dz. ew. nr 105),
- Klon srebrzysty, Głóg dwuszyjkowy (Janowice), Topola biała (Przedbojewice, dz. ew. nr 50/15),
- Kasztanowiec biały, Topola biała - 2 szt., Lipa drobnolistna (Żerniki, dz. ew. nr 65/2),
- Dąb szypułkowy, Lipa drobnolistna (Popowo, dz. ew. nr 5/2),
- Dąb szypułkowy - 2 szt. (Popowo, dz. ew. nr 5/2),
- Świerk pospolity (Ostrowo, dz. ew. nr 33/1),
- Topola czarna - 3 szt. (Bachorce – Maszynice), Jesion wyniosły - 2 szt., Wiąz szypułkowy - 2 szt., Orzech czarny - 2 szt., Topola biała, Dąb zielony (Piaski, dz. ew. nr 54/4),
- Lipa drobnolistna - 6 szt. (Kruszwica), Wiąz polny (Ostrówek), Głaz narzutowy „Głaz apokalipsy” (Ostrówek, dz. ew. nr 53),
- Głaz narzutowy (Złotowo – Brześć, dz. ew. nr 47/2),
- Głaz narzutowy „Piast” (Ostrowo, dz. ew. nr 98/2),
- Lipa drobnolistna - 6 szt. (Kobylniki – Janowice), Dąb szypułkowy - 2 szt., Klon srebrzysty, Kasztanowiec żółty, Platan klonolistny, Lipa szerokolistna (Tarnowo, dz. ew. nr 14/13),
- Lipa drobnolistna, Lipa drobnolistna, forma parasolowata (Mietlica), Dąb szypułkowy - 3 szt. (Mietlica).

Wnioski:

- Dobra lokalizacja wokół jeziora Gopło, dające możliwość rozwoju turystyki;
- Możliwe utrudnienia inwestycyjne ze względu na ograniczenia związane z występowaniem obszarów chronionych.

3.12 ANALIZA SWOT

Analiza SWOT stanowi punkt wyjściowy do opracowania ram strategicznych dokumentów planistycznych. Jest etapem przejścia pomiędzy częścią diagnostyczną, stanowiącą podstawę do dalszych prac, a częścią projekcyjną. Analiza SWOT jest kompleksową metodą służącą usystematyzowaniu zasobów i potencjał obszary Gminy Kruszwica oraz jego otoczenia. Jest ona oparta na prostym schemacie klasyfikacji.

Analiza SWOT polega na zidentyfikowaniu czterech grup czynników:

- **S (Strengths)** – mocne strony: wewnętrzne czynniki pozytywne, stanowiące atuty, wyróżniające Gminę od innych jednostek, stanowiących przewagę konkurencyjną.
- **W (Weaknesses)** – słabe strony: wewnętrzne czynniki negatywne, stanowiące słabe strony jednostki, wynikające z ograniczeń zasobów.
- **O (Opportunities)** – szansa: zewnętrzne czynniki pozytywne, będące korzystnymi tendencjami w otoczeniu jednostki, które właściwie wykorzystane mogą stanowić istotny impuls do zmiany.
- **T (Threats)** – zagrożenia: zewnętrzne czynniki negatywne, mogące być poważną barierą w rozwoju jednostki przez osłabianie silnych stron Gminy i ograniczanie możliwości wykorzystania szans rozwojowych.

Tabela 23. Analiza SWOT Gminy Kruszwica

Mocne Strony	Słabe Strony
Dobrze rozwinięte rolnictwo	Przewaga ilościowa małych gospodarstw do 10 ha.
Bardzo dobre gleby na terenie Gminy	
Spadek bezrobocia w ostatnich latach	Spadek liczby ludności
	Ujemne saldo migracji
	Wzrost wydatków na pomoc społeczną w Gminie
	Wysokie bezrobocie wśród kobiet
Wzrost liczby dzieci objętych wychowaniem przedszkolnym (możliwość skorzystania z oddziałów przedszkolnych)	Brak żłobków na terenie Gminy

Występowanie sieci gazowej na obszarach miejskich i wiejskich Gminy	Ograniczenia formalne związane z występowaniem obszarów chronionych
Występowanie potencjalnych terenów inwestycyjnych dla przedsiębiorców	
Aktywna polityka inwestycyjna	
Występowanie na terenie gminy dużych oraz prężnie działających zakładów przemysłowych.	Spadek liczby podmiotów gospodarczych
Bardzo dobre skomunikowanie z resztą regionu	Niezadawalający stan dróg lokalnych
Dogodne położenie wobec dużych ośrodków miejskich (Inowrocław, Bydgoszcz, Toruń, Włocławek, Gniezno)	
Wysoki poziom zwodociągowania Gminy	Zły stan techniczny sieci wodociągowej oraz problem z własnością sieci
	Brak całkowitego skanalizowania Gminy oraz zły stan techniczny sieci
Dobra lokalizacji wokół jeziora Gopło, które daje możliwość rozwoju turystyki	Niewystarczająca infrastruktura turystyczna, wykorzystująca wyjątkową lokalizację Gminy
Występowanie obiektów cennych historycznie i turystycznie oraz duże możliwości rozwoju usług turystycznych i rekreacyjnych (szlaki turystyczne, wędrówki piesze, rowerowe, sporty wodne i zimowe, Nadgoplański Park Tysiąclecia, unikalne gatunki roślin i zwierząt, liczne obiekty zabytkowe	Niedostatecznie rozwinięta infrastruktura sportowa i rekreacyjna
Szanse	Zagrożenia
Możliwość pozyskania w najbliższych latach dla obszaru i mieszkańców dodatkowych środków z UE w znacznej wysokości	Emigracje mieszkańców, szczególnie młodzieży, do okolicznych miast w celu polepszenia warunków pracy i życia
Możliwość tworzenia nowych miejsc pracy poprzez inkubację przedsiębiorczości	Utrudnienia inwestycyjne na obszarach chronionych
Lokowanie inwestycji podmiotów prywatnych na terenach gmin miejsko - wiejskich	Wypieranie kultury i zwyczajów lokalnych poprzez kulturę masową
Różnicowanie działalności rolniczej w zależności od warunków naturalnych i ekonomicznych	Zagrożenie wzrostu zjawisk patologicznych w społeczności lokalnej

Rosnąca popularność aktywnych form spędzania czasu wolnego, rozwój turystyki jednodniowej	Niska opłacalność produkcji rolnej
Rozwój współpracy międzygminnej i międzysektorowej	Polityka fiskalna kraju zwiększająca obciążenia finansowe gmin oraz podmiotów gospodarczych
Spowolnienie dynamiki rozwoju demograficznego Polski, czego przejawem jest niski poziom dzietności, niekorzystne zmiany w strukturze wieku ludności (starzenie się społeczeństwa) oraz znaczny poziom emigracji, szczególnie wśród młodych ludzi	Powiększające się bezrobocie w Polsce, szczególnie wśród ludzi młodych
Rosnące zapotrzebowanie na energię odnawialną	Degradacja zasobów kultury materialnej o znaczącym potencjale
Narastający trend do poznawania obszarów wiejskich i ich kultury przez mieszkańców miast (np. przez wioski tematyczne)	
Rozwój turystyki i agroturystyki w związku z trendami panującymi w Polsce	

Źródło: Opracowanie własne

4. WIZJA GMINY KRUSZWICA

Wizja rozwoju gminy stanowi projekcję, opis pożądanego stanu rzeczywistości lokalnej w perspektywie 2028 roku. Określa stan docelowy, do którego dążyć będzie cała wspólnota Gminy Kruszwica, tj. władze samorządowe oraz ich partnerzy, wykorzystując przy tym możliwości płynące z własnych atutów i szans pojawiających się w otoczeniu. Wizja ukierunkowana jest prognostycznie, określa cel, do jakiego zamierza Gmina oraz wskazuje zasadniczy kierunek działania w przyszłości.

Przy określeniu wizji rozwoju Gminy Kruszwica wzięto pod uwagę następujące czynniki:

- Uwarunkowania zewnętrzne, czyli otoczenie zewnętrzne rozwoju gminy zdefiniowane w analizie SWOT jako potencjalne szanse i zagrożenia;
- Uwarunkowania wewnętrzne, określone w analizie SWOT jako mocne i słabe strony Gminy;
- Obowiązujące dokumenty strategiczne, zarówno te na poziomie Gminy jak i wyższym;
- Kompetencje samorządu gminnego, które stanowią punkt wyjścia do określenia działań i kluczowych projektów dla rozwoju Gminy;
- Instrumenty i programy finansowe, dostępne dla Gminy w ramach obecnej perspektywy Unii Europejskiej;
- Konsultacje społeczne, przeprowadzone w formie warsztatów oraz badań ankietowych.

W roku 2028 Gmina Kruszwica będzie w pełni korzystała ze swoich walorów lokalizacyjnych oraz przyrodniczych, przy dobrze rozwiniętym kapitale społecznym. Miasto osiągnie zadowalający poziom rozwoju i stanie się jednym z głównych punktów gospodarczych regionu. Miasto Kruszwica stanie się ważnym punktem na turystycznej mapie regionu, przy zachowaniu dbałości o stan środowiska naturalnego i dobrobyt mieszkańców. Zrównoważony rozwój wpłynie znacząco zarówno na obszar miejskie, jak i wiejskie Gminy.

5. MISJA GMINY KRUSZWICA

Misja jest nadrzędnym celem rozwoju Gminy Kruszwica. Określa ona również rolę władz samorządowych w procesie rozwoju wspólnoty lokalnej. Zgodnie z misją, władze samorządowe pełnią rolę inicjatora dla realizacji przedsięwzięć zgodnych ze Strategią Rozwoju Gminy, a podejmowanych przez różnych aktorów życia społecznego i gospodarczego – liderów lokalnych, organizacje pozarządowe, instytucje publiczne, przedsiębiorców, grupy nieformalne mieszkańców. Ponadto władze samorządowe są także realizatorem własnych projektów (leżących w zadaniach własnych oraz we współpracy z innymi jednostkami samorządu terytorialnego), zamierzających do rozwoju Gminy, upowszechniania jej walorów, ułatwiania współpracy partnerów lokalnych i wdrażania innowacyjnych rozwiązań.

Misją Gminy Kruszwica jest zapewnienie optymalnych warunków do zrównoważonego rozwoju na całym jej obszarze w partnerstwie z mieszkańcami, przedsiębiorcami oraz organizacjami pozarządowymi. Wykorzystanie potencjału lokalnego kapitału społecznego oraz pogłębienie współpracy z innymi podmiotami pozwoli na stworzenie jak najlepszych warunków do życia i rozwoju na terenie Gminy Kruszwica. Będzie to możliwe do osiągnięcia poprzez rozbudowę oraz modernizację infrastruktury publicznej, projekty prospołeczne, wszechstronny rozwój gospodarki, a także integrację społeczności lokalnej z zachowaniem stanu środowiska naturalnego oraz promocją dziedzictwa historycznego regionu.

6. CELE STRATEGICZNE I OPERACYJNE

Określenie celu głównego i celów operacyjnych Strategii Rozwoju Gminy Kruszwica na lata 2018-2028 oparto o zdiagnozowane, we wcześniejszych rozdziałach niniejszego dokumentu, negatywne zjawiska ze sfery społeczno - gospodarczej, potencjał Gminy, a także o wyniki przeprowadzonych konsultacji społecznych. W oparciu o analizę w/w czynników sformułowany został cel główny, którego osiągnięcie będzie zależało od realizacji zaplanowanych celów strategicznych. Do celu głównego określono cztery cele strategiczne, które obejmują działania w sferze przestrzeni publicznej, gospodarczej oraz społecznej.

Cel główny

Zrównoważony, bezpieczny dla środowiska rozwój społeczno-gospodarczy przy pełnym wykorzystaniu zasobów kapitału ludzkiego oraz walorów gminy Kruszwica, przy współudziale środków zewnętrznych oraz własnych.

Cele strategiczne

- I. **Infrastruktura.** Poprawa stanu infrastruktury publicznej, poprzez modernizację i remont budynków użyteczności publicznej, dróg oraz infrastruktury rekreacyjno – sportowej.
- II. **Przedsiębiorczość i gospodarka.** Rozwój konkurencyjnej gospodarki poprzez wsparcie lokalnych przedsiębiorców i tworzenie warunków przyjaznych do zakładania działalności gospodarczej oraz podnoszenie atrakcyjności inwestycyjnej obszarów miejskich i wiejskich Gminy.
- III. **Poprawa poziomu życia i bezpieczeństwa mieszkańców.** Tworzenie warunków do rozwoju kapitału ludzkiego i społecznego prowadzącego do poprawy bezpieczeństwa i jakości życia społeczności lokalnej.
- IV. **Środowisko i turystyka.** Wykorzystanie lokalnych warunków przyrodniczych przy zachowaniu dbałości o stan środowiska naturalnego występującego na terenie Gminy Kruszwica.

CEL GŁÓWNY:

Zrównoważony, bezpieczny dla środowiska rozwój społeczno-gospodarczy przy pełnym wykorzystaniu zasobów kapitału ludzkiego oraz walorów gminy Kruszwica, przy współudziale środków zewnętrznych oraz własnych

Cel strategiczny 1.

Infrastruktura

Poprawa stanu infrastruktury publicznej, poprzez modernizację i remont budynków użyteczności publicznej, dróg oraz infrastruktury rekreacyjno-sportowej

Cel strategiczny 2.

Przedsiębiorczości gospodarka

Rozwój konkurencyjnej gospodarki poprzez wsparcie lokalnych przedsiębiorców i tworzenie warunków przyjaznych do zakładania działalności gospodarczej oraz podnoszenia atrakcyjności inwestycyjnej obszarów miejskich i wiejskich Gminy.

Cel strategiczny 3.

Poprawa poziomu życia i bezpieczeństwa mieszkańców

Tworzenie warunków do rozwoju ludzkiego i społecznego prowadzącego do poprawy bezpieczeństwa i jakości życia społeczności lokalnej

Cel strategiczny 3.

Środowisko i turystyka

Wykorzystanie lokalnych walorów przyrodniczych przy zachowaniu dbałości o stan środowiska naturalnego występującego na terenie Gminy Kruszwica

Cel strategiczny 1. Infrastruktura

Działania, które będą realizowane w obrębie Strategii Rozwoju Gminy Kruszwica zgodnie z założeniami Celu Strategicznego 1. Infrastruktura, obejmować będą:

- 1.1. remonty, modernizację ciągów pieszych, pieszo-rowerowych oraz głównych i lokalnych ciągów komunikacyjnych w postaci dróg gminnych;
- 1.2. współpraca z GDDKiA na rzecz rozbudowy drogi krajowej nr 62 przez Kruszwicę oraz z Powiatem Inowrocławskim w celu poprawy stanu dróg powiatowych na terenie Gminy Kruszwica;
- 1.3. działania zwiększające efektywność energetyczną budynków użyteczności publicznej zlokalizowanych na terenie Gminy Kruszwica;
- 1.4. dostosowanie części wspólnej przestrzeni gminnej do pełnionych funkcji, bazując na głosie mieszkańców oraz dobru lokalnej społeczności;
- 1.5. rozwój infrastruktury edukacyjnej;
- 1.6. zwiększenie liczby miejsc parkingowych na terenie miasta Kruszwica
- 1.7. budowa ścieżek rowerowych;
- 1.8. wykorzystanie potencjału Gminy poprzez prace zwiększające atrakcyjność obiektów zabytkowych i cennych historycznie;
- 1.9. zwiększenie dostępu do sieci uzbrojenia terenu.

Cel strategiczny 2. Przedsiębiorczość i gospodarka

Strategia przewiduje również oddziaływanie na sferę gospodarczą Gminy Kruszwica, właśnie wyodrębniono cel strategiczny obejmujący działalność na rzecz rozwoju lokalnych ośrodków wzrostu gospodarczego, w postaci działalności gospodarczej. Omawiany cel przewiduje realizację następujących działań:

- 2.1. realizacja projektów mających na celu przede wszystkim reintegrację zawodową i społeczną bezrobotnych mieszkańców;
- 2.2. stworzenie optymalnych warunków do rozwoju przedsiębiorczości na terenie gminy Kruszwica;
- 2.3. doradztwo przy pozyskiwaniu środków zewnętrznych na działalność gospodarczą;
- 2.4. pomoc w zakładaniu oraz rozwijaniu działalności gospodarczej.

Cel strategiczny 3. Poprawa poziomu życia i bezpieczeństwa mieszkańców

Kluczowe aspekty rozwoju Gminy polegają na działaniu ukierunkowane na rozwój społeczny wszystkich grup. Strategia jako podstawowy dokument wytyczający ścieżkę rozwojową gminy, również oddziaływać będzie na sferę społeczną. Działania ukierunkowane na rozwój społeczny obejmować będą:

- 3.1. zwiększenie aktywizacji społecznej;
- 3.2. budowa budynku mieszkalnego w ramach programu Mieszkanie Plus;
- 3.3. utworzenie na terenie miasta Kruszwica żłobka dla dzieci poniżej 3 roku życia;
- 3.4. modernizacja przystanków autobusowych;
- 3.5. rozbudowa oświetlenia ulicznego;
- 3.6. rozbudowa monitoringu;
- 3.7. budowa sieci wodociągowych i kanalizacyjnych;
- 3.8. zmniejszenie zjawiska defaworyzowania grup społecznych z obszarów Gminy Kruszwica;
- 3.9. aktywizacja osób zagrożonych wykluczeniem społecznym;
- 3.10. wsparcie organizacji pozarządowych;
- 3.11. zwiększenie dostępu oraz jakości kształcenia na obszarze Gminy.

Cel strategiczny 4. Środowisko i turystyka

Lokalizacja Gminy Kruszwica stwarza doskonałe warunki do rozwoju turystyki, ze względu na uwarunkowania przyrodnicze. Założeniem Strategii jest wykorzystanie istniejących uwarunkowań przyrodniczych oraz troska o stan środowiska naturalnego. Działania realizowane będą obejmowały:

- 4.1. poprawę jakości powietrza, wód powierzchniowych i podziemnych oraz gleb;
- 4.2. wzrost świadomości ekologicznej mieszkańców Gminy;
- 4.3. wzrost wykorzystania energii ze źródeł odnawialnych na budynkach mieszkalnych oraz budynkach użyteczności publicznej;
- 4.4. poprawa stanu istniejącej infrastruktury sportowo – rekreacyjnej oraz stworzenie nowych miejsc niezbędnych do rozwoju kultury, sportu oraz czynnej rekreacji;

- 4.5. popularyzacja aktywnego wypoczynku;
- 4.6. wykorzystanie walorów środowiskowych poprzez stworzenie miejsc aktywnego wypoczynku.

7. PARTYCYPACJA SPOŁECZNA – WYNIKI KONSULTACJI SPOŁECZNYCH

Jednym z istotnych elementów opracowania Strategii Rozwoju Gminy Kruszwica na lata 2018-2028 była partycypacja społeczna. Dlatego dnia 06.09.2018r. w Sali Sesyjnej Urzędu Miejskiego w Kruszwicy przy ul. Nadgoplańskiej 4, zorganizowane zostało spotkanie warsztatowe z mieszkańcami, którego złożeniem było wprowadzenie w tematykę strategii, etapy jej opracowania oraz zdiagnozowanie szans, zagrożeń, mocnych i słabych stron dla Gminy Kruszwica.

Chcąc włączyć jak największą liczbę mieszkańców w proces tworzenia strategii oprócz spotkania warsztatowego w dniach 10.08.2018r. – 31.08.2018r. udostępniono ankietę skierowaną do mieszkańców Gminy, której celem było poznanie opinii lokalnej ludności na temat obecnego stanu oraz kierunków rozwoju Gminy we wskazanej perspektywie czasowej. Uwzględnienie zgłaszanych propozycji pozwoli opracować dokument pozostający w zgodzie z oczekiwaniami mieszkańców.

Mieszkańcy mieli możliwość anonimowego przedstawienia własnych opinii w zakresie następujących zagadnień tematycznych:

- Ocena aktualnej sytuacji w Gminie oraz możliwości jej rozwoju;
- Wpływ poszczególnych zjawisk społecznych i gospodarczych na rozwój Gminy;
- Wybór priorytetów inwestycyjnych.

Ankietę można było wypełnić w formie elektronicznej oraz papierowej, dostępnej w Urzędzie Miejskim w Kruszwicy oraz stronie internetowej Gminy. Na podstawie zebranych informacji dokonano analizy opinii mieszkańców w zakresie zasobów, potencjału, szans rozwoju oraz problemów występujących na terenie Gminy Kruszwica. Udostępniony kwestionariusz wypełniło łącznie 69 osób.

Ankietowani, poddali ocenie aktualną sytuację, wskazali na możliwości rozwoju oraz ocenili wpływ poszczególnych zjawisk społecznych i gospodarczych na rozwój Gminy. Dodatkowo, ludność określiła priorytety inwestycyjne, które mają kluczowe znaczenie dla rozwoju Gminy.

Poniżej zaprezentowano wyniki badania zachowując układ pytań zachowany w kwestionariuszu ankiety.

Pytanie 1. Proszę ocenić aktualną sytuację w Gminie Kruszwica oraz możliwości jej rozwoju. Do oceny proszę posłużyć się skalą od 1 do 5, gdzie 1 oznacza „bardzo źle”, a 5 „bardzo dobrze”.

Lp.	KRYTERIUM	1	2	3	4	5
1	Atrakcyjność Gminy dla turystów	4	8	17	27	11
2	Stopień aktywności społecznej	10	21	25	7	3
3	Lokalizacja	2	5	15	26	19
4	Skomunikowanie wewnętrzne Gminy	9	19	15	17	7
5	Poziom bezrobocia	9	18	27	11	1
6	Stan infrastruktury	20	18	21	9	1
7	Dostępność i wyposażenie infrastruktury oświatowej	2	16	22	20	6
8	Poziom świadczonej edukacji	2	17	20	20	8
9	Zagospodarowanie przestrzenne Gminy	9	19	23	12	2
10	Dostęp do usług opieki medycznej	10	20	20	16	1
11	Wykorzystanie przestrzeni na cele rekreacyjno-turystyczne	10	20	17	19	0
12	Uwarunkowania przyrodnicze	2	5	9	32	19
13	Rozwój rolnictwa	2	10	22	27	4
14	Migracja mieszkańców	13	19	25	7	3
15	Poziom dochodów mieszkańców	11	26	24	5	1
16	Dostępność do bazy gastronomicznej i noclegowej	7	11	28	17	4
17	Wyposażenie w sieć uzbrojenia terenu	10	13	19	21	3
18	Dostęp do infrastruktury kulturalnej	9	21	19	16	1
19	Stan środowiska naturalnego	18	26	14	8	1
20	Wykorzystanie odnawialnych źródeł energii	23	21	16	5	1
21	Wykorzystanie przez Gminę środków zewnętrznych na realizację projektów infrastrukturalnych, społecznych i edukacyjnych	10	16	20	15	5

Mieszkańcy zwrócili szczególną uwagę na następujące aspekty funkcjonowania Gminy Kruszwica, które wymagają interwencji w celu realnego rozwoju jednostki samorządu terytorialnego:

- *Stan infrastruktury* – ocena ankietowanych: 28,96% bardzo zły, 26,09% - zły, 30,43% - średni, 13,04% - dobry, 1,45% - bardzo dobry.
- *Stan środowiska naturalnego* – 26,87% - bardzo zły, 38,81% - zły, 20,90% - średni, 11,94% - dobry, 1,49% - bardzo dobry.
- *Wykorzystanie odnawialnych źródeł energii* – 34,85% - bardzo zły, 31,82% - zły, 24,24% - średni, 7,58% - dobry, 1,52% - bardzo dobry.

Do pozytywnych aspektów funkcjonowania Gmin określonych przez mieszkańców zaliczono:

- *Uwarunkowania przyrodnicze* – bardzo dobry – 28,36%, dobry – 47,76%, średni – 13,43%, zły – 7,46%, bardzo zły – 2,99%.
- *Atrakcyjność Gminy dla turystów* – bardzo dobry – 16,42%, dobry – 40,30%, średni – 25,37%, zły – 11,94%, bardzo zły – 5,97%.
- *Lokalizacja* – bardzo dobry – 28,36%, dobry – 38,81%, średni – 22,39%, zły – 7,46%, bardzo zły – 2,99%.
- *Rozwój rolnictwa* - bardzo dobry – 6,15%, dobry – 41,54%, średni - 33,85%, zły – 15,4%, bardzo zły – 3,08%.

Pytanie 2. Proszę ocenić wpływ poszczególnych zjawisk społecznych i gospodarczych na rozwój Gminy Kruszwica. Do oceny proszę posłużyć się skalą od 1 do 5, gdzie 1 oznacza „bardzo źle”, a 5 „bardzo dobrze”.

Lp.	KRYTERIUM	1	2	3	4	5
1	Możliwość pozyskania środków finansowych UE	8	13	22	15	9
2	Stan dochodu budżetu	3	15	30	11	6
3	Możliwość tworzenia nowych przedsiębiorstw i rozwój istniejących	11	17	23	9	4
4	Występowanie terenów inwestycyjnych	8	17	23	13	4
5	System zachęt i pomocy przy powstaniu zakładów usługowych	20	16	20	6	3
6	Aktywizacja osób bezrobotnych	17	24	17	6	2
7	Polityka Państwa wobec terenów wiejskich	18	18	18	10	1
8	Aktywizacja osób w wieku poprodukcyjnym	17	20	19	7	3
9	Występowanie zjawisk patologicznych	11	3	19	9	3
10	Poziom patriotyzmu lokalnego	6	19	23	15	3
11	Opłacalność produkcji rolnej	11	15	28	10	1
12	Rozwój współpracy terytorialnej	9	18	28	9	1
13	Zainteresowanie zdrowym stylem życia	5	20	25	9	7
14	Zainteresowanie aktywnym wypoczynkiem	1	21	24	11	9
15	Wysokie obciążenia finansowe firm, duże koszty pracy	12	20	22	10	1
16	Częste zmiany i brak przejrzystości przepisów prawnych	18	15	23	7	2

Zdaniem lokalnej społeczności, najgorszy wpływ na rozwój Gminy Kruszwica mają następujące zjawiska:

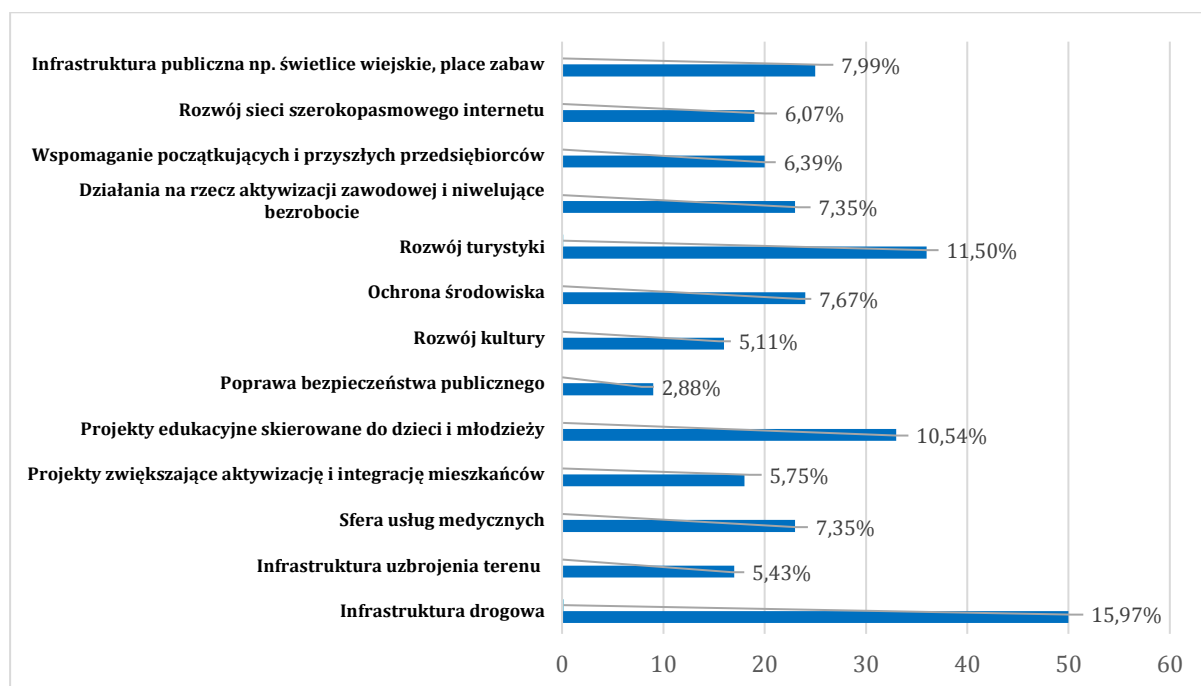
- System zachęt i pomocy przy powstaniu zakładów usługowych – bardzo dobry – 4,62%, dobry – 9,23%, średni – 30,77%, zły – 24,62%, bardzo zły – 30,77%;
- Polityka państwa wobec terenów wiejskich - bardzo dobry – 1,54%, dobry – 15,38%, średni – 27,69%, zły – 27,69%, bardzo zły – 27,69%;
- Częste zmiany i brak przejrzystości przepisów prawnych- bardzo dobry – 3,08%, dobry – 10,77%, średni – 35,38%, zły – 23,08%, bardzo zły – 27,69%;
- Aktywizacja osób w wieku poprodukcyjnym - bardzo dobry – 4,55%, dobry – 10,61%, średni – 28,79%, zły – 30,30%, bardzo zły – 25,76%;
- Aktywizacja osób bezrobotnych- bardzo dobry – 3,03%, dobry – 9,09%, średni – 25,76%, zły – 36,36%, bardzo zły – 25,76%.

Poniżej przedstawiono zjawiska występujące na terenie Gminy Kruszwica, które zostały ocenione jako dobre i bardzo dobrze:

- Możliwość pozyskania środków finansowych UE - bardzo dobry – 13,43%, dobry – 22,39%, średni – 32,84%, zły – 19,40%, bardzo zły – 11,94%.
- Zainteresowanie aktywnym wypoczynkiem - bardzo dobry – 9,23%, dobry – 16,92%, średni – 46,15%, zły – 23,08%, bardzo zły – 4,62%.
- Zainteresowanie zdrowym stylem życia- bardzo dobry – 10,61%, dobry – 13,64%, średni – 37,88%, zły – 30,30%, bardzo zły – 7,58%.
- Stan dochodu budżetu - bardzo dobry – 13,64%, dobry – 16,67%, średni – 36,36%, zły – 31,82%, bardzo zły – 1,52%.

Pytanie 3. Proszę o wybranie priorytetów inwestycyjnych, które powinny zostać ujęte w Strategii Rozwoju Gminy Kruszwica na lata 2018-2028

W ankiecie zamieszczono przykładowe priorytety inwestycyjne, które mają kluczowe znaczenie dla rozwoju Gminy. Poniżej przedstawiono wyniki przeprowadzonej ankiety.



Kluczowe dla faktycznego określenia potrzeb mieszkańców było umożliwienie przedstawienie własnej opinii w tym zakresie.

Przeprowadzona ankieta, dotycząca Gminy Kruszwica umożliwiła poznanie opinii lokalnej ludności na temat regionu. Mieszkańcy, poddali ocenie aktualną sytuację, wskazali na możliwości rozwoju oraz ocenili wpływ poszczególnych zjawisk społecznych i gospodarczych na rozwój Gminy. Dodatkowo, ludność określiła priorytety inwestycyjne, które mają kluczowe znaczenie dla rozwoju Gminy.

Mieszkańcy do pozytywnych aspektów zaliczają uwarunkowania przyrodnicze, lokalizację oraz atrakcyjność Gminy dla turystów, z kolei negatywnie oceniany jest stan infrastruktury, środowiska naturalnego oraz wykorzystanie odnawialnych źródeł energii. Mieszkańcy wskazali na następujące zagrożenia Gminy: brak opieki nad dziećmi do lat 3, zły stan infrastruktury czy ograniczone możliwości rozwoju młodzieży. Do szans Gminy Kruszwica, możemy zaliczyć turystykę, poprawę infrastruktury drogowej oraz aktywne spędzanie wolnego czasu.

Wskazanie pozytywnych oraz negatywnych aspektów oraz określenie szans i zagrożeń Gminy, umożliwiło na wskazanie priorytetów inwestycyjnych, które powinny być ujęte w Strategii Rozwoju Gminy Kruszwica na lata 2018–2028.

8. FIANSOWANIE PRIORYTETÓW STRATEGII

Realizacja założonego celu głównego oraz przyporządkowanych mu celów strategicznych Strategii Rozwoju Gminy Kruszwica na lata 2018 – 2028 będzie możliwa dzięki realizacji przedsięwzięć, które będą finansowane nie tylko z budżetu Gminy Kruszwica, ale także ze źródeł zewnętrznych, wśród których należy wymienić m. in.:

Środki Unijne

- Regionalny Program Operacyjny Województwa Kujawsko-Pomorskiego 2014-2020 (RPO WK-P)
- Program Rozwoju Obszarów Wiejskich
- Program Operacyjny Infrastruktura i Środowisko
- Program Operacyjny Wiedza Edukacja Rozwój
- Program Operacyjny Polska Cyfrowa
- Program Operacyjny Pomoc Techniczna

Środki krajowe

- Wojewódzki Fundusz Ochrony Środowiska i Gospodarki Wodnej
- Wojewódzki Konserwator Zabytków
- Budżet państwa
- Budżet województwa Kujawsko - Pomorskiego
- Środki ministerialne

Żeby w sposób bardziej efektywny pozyskiwać fundusze zewnętrzne Gmina Kruszwica razem z innymi podmiotami z sektora publicznego, gospodarczego, społecznego oraz prywatnego tworzy Lokalną Grupę Działania Gminy Czarnoziem na Soli, dzięki czemu może korzystać z szerszego spectrum funduszy unijnych.

9. SYSTEM WDRAŻANIA, MONITORINGU I KONTROLI STRATEGII

Kluczowe znaczenie w monitorowaniu i stymulowaniu realizacji Strategii posiada Burmistrz Gminy. Dodatkowo w monitorowaniu uczestniczyć będą pracownicy Urzędu Miejskiego oraz przedstawiciele Rady Miejskiej w Kruszwicy. Główną rolą wyżej wymienionych podmiotów będzie monitorowanie przebiegu realizacji zadań zawartych w dokumencie oraz ewentualne interweniowanie w przypadku stwierdzenia opóźnień lub nieuzasadnionej rezygnacji z realizacji zadania i w razie potrzeby aktualizowanie Strategii w zakresie dostosowania go do zmieniających się uwarunkowań.

Do monitorowania, oceny realizacji programu jego aktualizacji służyć będzie system współpracy pomiędzy podmiotami Strategii oraz osiągane wskaźniki produktów.

W celu monitorowania wdrażania Strategii i oceny jego efektywności w stosunku do ustalonych celów, konieczne jest ustalenie zestawu wskaźników. Decyzje w tej sprawie powinny być podejmowane jeszcze przed rozpoczęciem wdrażania Strategii lub we wczesnej fazie jego realizacji tak, aby odpowiednie dane mogły zostać zebrane. W większości przypadków można im przypisać poziomy celów, które ogólnie odpowiadają celom dokumentu.

Możemy wyróżnić następujące poziomy wskaźników:

- **wskaźniki wkładu** dotyczą przyznanego budżetu na każdym poziomie pomocy. Wskaźniki finansowe są wykorzystywane do monitorowania postępów w ramach (rocznych) zobowiązań i wypłat funduszy dostępnych dla danego działania w stosunku do jego dopuszczalnych kosztów.
- **wskaźniki produktu** odnoszą się do działalności. Są one mierzalne w jednostkach fizycznych lub monetarnych (np. długość zbudowanej drogi, liczba przedsiębiorstw, które otrzymały wsparcie finansowe, liczba przeprowadzonych szkoleń, liczba zmodernizowanych obiektów infrastruktury publicznej).
- **wskaźniki rezultatu** odnoszą się do bezpośredniego efektu spowodowanego przez działanie. Dostarczają one informacji o zmianach np. w zachowaniu, zdolności i efektywności bezpośrednich beneficjentów. Wskaźniki te mogą być wyrażane w jednostkach fizycznych (np. skrócenie czasu podróży, liczba uczestników, którzy ukończyli szkolenie, liczba wypadków drogowych, liczba osób korzystających ze

zmodernizowanych obiektów etc.) lub finansowych (wzrost zasobów sektora prywatnego, obniżenie kosztów transportu).

- **wskaźniki wpływu** odnoszą się do konsekwencji Strategii wykraczających poza jej bezpośrednich beneficjentów. Można zdefiniować dwa typy wpływu: wpływ bezpośredni, to te efekty, które występują po upływie pewnego czasu, ale bezpośrednio wiążą się z podjętymi działaniami; wpływ globalny to efekty w długim okresie, oddziałujące na szerszą populację. Badanie tego wpływu jest złożone, a określenie przejrzystych relacji przyczynowo-skutkowych często bardzo trudne.

Przy użyciu wskaźników zdefiniowanych wyżej możemy zmierzyć takie zagadnienia jak skuteczność i efektywność.

- Skuteczność porównuje co zostało zrobione z tym co początkowo zostało zaplanowane, tzn. porównuje wyniki, rezultaty i/lub wpływ rzeczywisty z oczekiwanym.
- Efektywność określa relacje pomiędzy wynikami, rezultatami i/lub wpływem a wkładem (zwłaszcza środkami finansowymi) wykorzystanym do ich osiągnięcia.

Wielkości efektywności i skuteczności mogą więc być wyliczone dla każdego etapu Strategii lub działania, tzn. dla wyników, rezultatów i wpływu. Te wielkości pozwalają porównać to co zostało osiągnięte z tym, co było zaplanowane (skuteczność) oraz ze środkami, które zostały wykorzystane (efektywność). Te wskaźniki dostarczają użytecznych informacji dla zarządzających Strategią pomagając w podejmowaniu lepszych decyzji dotyczących planowania.

Należy zapewnić regularne monitorowanie postępów rzeczowych i finansowych podejmowanych działań i, o ile to możliwe, również rezultatów. Pomimo że środki administracyjne i zarządcze stanowią ważny czynnik, również rezultaty powinny być monitorowane, przynajmniej dla najbardziej istotnych dla Strategii działań.

SPIS TABEL

Tabela 1. Zgodność z dokumentami na szczeblu krajowym	5
Tabela 2. Zgodność z dokumentami na szczeblu regionalnym	6
Tabela 3. Zgodność z dokumentami na szczeblu lokalnym.....	8
Tabela 4. Liczba mieszkańców Gminy Kruszwica w latach 2010-2017	14
Tabela 5. Wskaźnik feminizacji dla Gminy Kruszwica w latach 2010-2017 z podziałem na miasto oraz obszar wiejski	14
Tabela 6. Struktura wiekowa mieszkańców Gminy Kruszwica w latach 2010-2017 z podziałem na ekonomiczne grupy wiekowe	15
Tabela 7. Przyrost naturalny i jego składowe na terenie Gminy Kruszwica w latach 2010-2017	16
Tabela 8. Wskaźnik salda migracji wraz ze składowymi dla Gminy Kruszwica w latach 2010-2017.....	16
Tabela 9. Liczba osób korzystających z pomocy społecznej udzielanej przez MGOPS w Kruszwicy w latach 2015-2017	20
Tabela 10. Przyczyna korzystania z pomocy społecznej mieszkańców Gminy Kruszwica w latach 2015-2017.....	21
Tabela 11. Udział procentowy dzieci objętych wychowaniem przedszkolnym w gminie Kruszwica w latach 2010-2017	26
Tabela 12. Struktura osób bezrobotnych na terenie Gminy Kruszwica w latach 2011-2017 ...	29
Tabela 13. Osoby fizyczne prowadzące działalność gospodarczą wg sekcji PKD 2007 w poszczególnych miejscowościach statystycznych Gminy Kruszwica na dzień 31.12.2017r.....	32
Tabela 14. Dane dotyczące infrastruktury mieszkaniowej na terenie Gminy Kruszwica z podziałem na miasto i obszary wiejskie w latach 2010-2016	39
Tabela 15. Wykaz dróg gminnych na terenie gminy Kruszwica wraz z ich oceną techniczną...	45
Tabela 16. Długość sieci kanalizacyjnej (km) na terenie Gminy Kruszwica z podziałem na obszary wiejskie i miejskie Gminy w latach 2010-2017	50
Tabela 17. Liczba osób korzystających z sieci wodociągowej na terenie Gminy Kruszwica z podziałem na obszary wiejskie i miejskie Gminy w latach 2010-2016.....	50
Tabela 18. Dane dotyczące sieci kanalizacyjnej na terenie Gminy Kruszwica w roku 2017.....	51
Tabela 19. Długość sieci kanalizacyjnej na terenie Gminy Kruszwica na obszarach wiejskich i Mieście w latach 2010-2016.....	52
Tabela 20. Długość czynnej sieci gazowej na terenie Gminy Kruszwica w latach 2010-2016...	52
Tabela 21. Liczba odbiorców sieci gazowej na terenie Gminy Kruszwica w latach 2010-2016.	53
Tabela 22. Obiekty na terenie Gminy Kruszwica, które znajdują się w rejestrze WKZ.....	60
Tabela 23. Analiza SWOT Gminy Kruszwica	70

SPIS RYSUNKÓW

Rysunek 1. Lokalizacja Gminy Kruszwica na terenie województwa kujawsko-pomorskiego oraz powiatu inowrocławskiego	11
Rysunek 2. Liczba ludności gminy Kruszwica w latach 2010-2017.....	13
Rysunek 3. Prognoza liczby ludności według grup wiekowych na terenie Gminy Kruszwica na lata 2018-2028.....	17
Rysunek 4. Wydatki budżetowe w dziale 852 – pomoc społeczna Gminy Kruszwica w latach 2012-2017	19

Rysunek 5. Liczba dzieci w wieku przedszkolnym w gminie Kruszwica w latach 2010-2017 z podziałem na miasto oraz obszar wiejski.....	25
Rysunek 6. Wartość współczynnika skolaryzacji brutto na terenie Gminy Kruszwica w latach 2003-2016	26
Rysunek 7. Udział bezrobotnych zarejestrowanych w liczbie ludności w wieku produkcyjnym według płci na terenie powiatu inowrocławskiego oraz Gminy Kruszwica w latach 2011-2017	28
Rysunek 8. Osoby fizyczne prowadzące działalności gospodarczą wg sekcji PKD 2007 w gminie Kruszwica w latach 2012-2017.....	31
Rysunek 9. Osoby fizyczne prowadzące działalność gospodarczą wg sekcji PKD na terenie Gminy Kruszwica w roku 2017	35
Rysunek 10. Obszar Gminy Kruszwica z uwzględnieniem klas bonitacyjnych.....	37
Rysunek 11. Drogi gminne na terenie miasta Kruszwica.....	43
Rysunek 12. Przebieg dróg na terenie Gminy Kruszwica.	44

SPIS FOTOGRAFII

Fotografia 1. Mysia Wieża w Kruszwicy	55
Fotografia 2. Kolegiata pw. św. Piotra i Pawła w Kruszwicy	56
Fotografia 3. Rynek w Kruszwicy.....	57
Fotografia 4. Zespół pałacowo – parkowy w Polanowicach.....	58
Fotografia 5. Pałac w Kobylnikach	59
Fotografia 5. Statek „Rusałka” w Kruszwicy	63
Fotografia 7. Jezioro Gopło.....	67